

# Albatross S1 | AP

Opis aplikacji do konfiguracji systemu

## Spis treści

Spis treści.....	2
<a href="#">Wymagania aplikacji.....</a>	<a href="#">3</a>
<a href="#">Instalacja .NET Framework.....</a>	<a href="#">3</a>
<a href="#">Opis i uruchomienie aplikacji do konfigurowania systemu Albatross.....</a>	<a href="#">3</a>
<a href="#">Procedura nawiązania połączenia z systemem Albatross.....</a>	<a href="#">4</a>
<a href="#">Tworzenie konfiguracji systemu.....</a>	<a href="#">5</a>
<a href="#">Przywrócenie ustawień fabrycznych.....</a>	<a href="#">7</a>
<a href="#">Zapis i odczyt konfiguracji do pliku.....</a>	<a href="#">7</a>
<a href="#">Zapis konfiguracji do systemu Albatross.....</a>	<a href="#">7</a>
<a href="#">Odczyt konfiguracji z systemu Albatross .....</a>	<a href="#">8</a>
<a href="#">Programowanie pilotów.....</a>	<a href="#">8</a>
<a href="#">Przerwanie połączenia z układem.....</a>	<a href="#">9</a>
<a href="#">System podpowiedzi aplikacji.....</a>	<a href="#">9</a>

## Wymagania aplikacji

Poniżej przedstawiono wymagania aplikacji umożliwiającej konfigurowania systemu alarmowego Albatross:

- Komputer klasy PC
- Port szeregowy rs232
- System operacyjny klasy Microsoft Windows (XP lub Vista)
- Zainstalowany .NET Framework 2.0 lub nowszy

## Instalacja .NET Framework

Aplikacja „Albatross S1IAP” jest przeznaczona do pracy w środowisku systemu Windows. Z tego względu wymagane jest aby wykorzystywany system operacyjny posiadał zainstalowany pakiet .NET Framework 2.0 lub nowszy. W celu zainstalowania .NET Framework należy pobrać odpowiedni plik instalacyjny ze strony Microsoft:

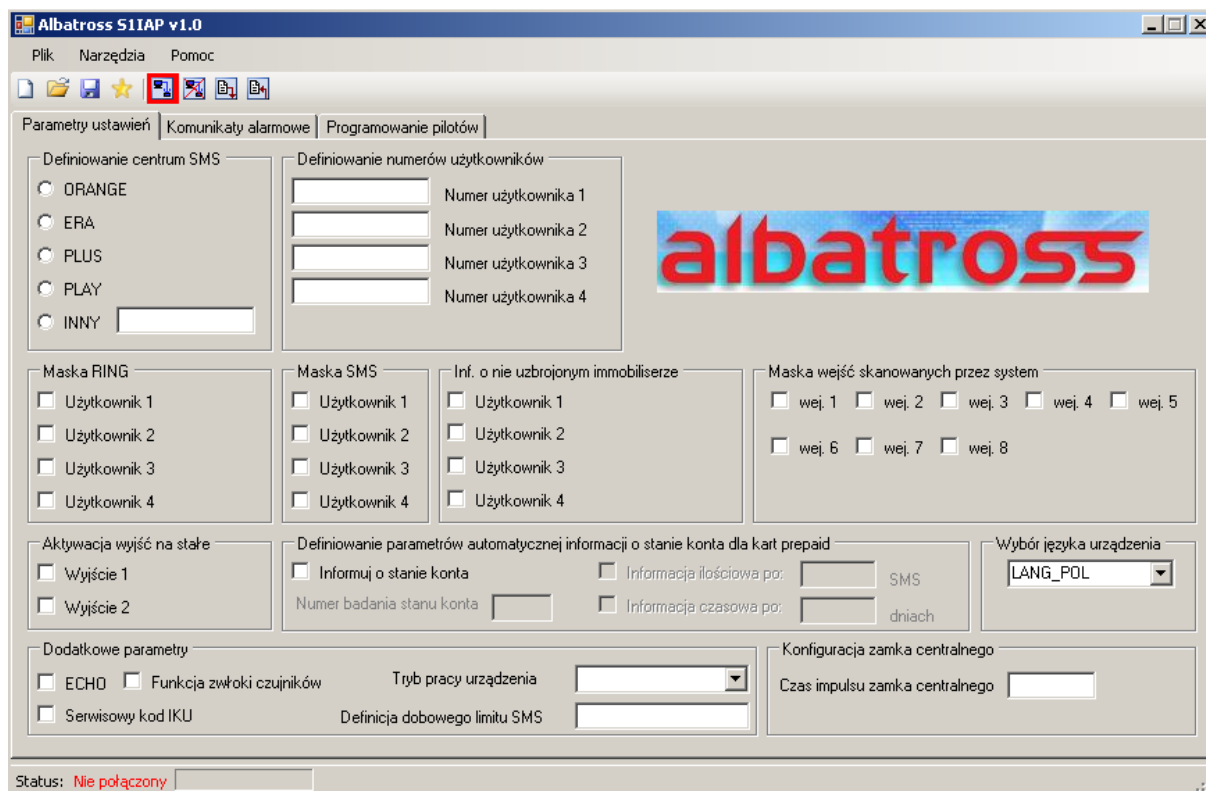
<http://www.microsoft.com/downloads/details.aspx?displaylang=pl&FamilyID=0856eacb-4362-4b0d-8edd-aab15c5e04f5>

lub zainstalować plik zamieszczony na płycie dostarczonej przez producenta (dotnetfx.exe)

Bez zainstalowanego pakietu .NET Framework aplikacja nie zostanie poprawnie uruchomiona.

## Opis i uruchomienie aplikacji do konfigurowania systemu Albatross

Aplikacja „Albatross S1IAP” jest przeznaczona do konfiguracji systemów alarmowych firmy Albatross. Aplikacja umożliwia wygodne konfigurowanie systemu alarmowego bez potrzeby wysyłania konfiguracyjnych wiadomości SMS. W celu uruchomienia aplikacji należy uruchomić plik „Albatross S1IAP v1.0.exe”. Rysunek 1 przedstawia wygląd głównego okna aplikacji.



Rys. 1. Wygląd głównego okna aplikacji

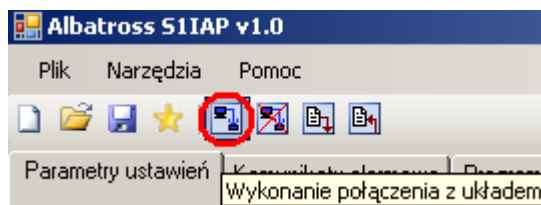
## Procedura nawiązania połączenia z systemem Albatross

Przed rozpoczęciem konfigurowania układu należy wykonać procedurę połączenia aplikacji działającej na komputerze PC z systemem Albatross. Poniżej w kolejnych krokach przedstawiono procedurę połączenia z układem.

- Wyłącz zasilanie systemu Albatross
- Połącz komputer PC z systemem Albatross za pomocą dostarczonego w zestawie kabla konfiguracyjnego. Rysunek 2 przedstawia kabel wykorzystywany do konfigurowania systemu.

### Zdjęcie kabla

- Kliknij ikonkę zaznaczoną na Rys. 3.



Rys. 3. Ikona połączenia z układem

- W następnym kroku pojawi się okienko umożliwiające wykonanie połączenia z układem oraz wybranie wykorzystywanego do transmisji portu COM. Rysunek 4 przedstawia okno umożliwiające wykonanie połączenia. Przed wykonaniem

połączenia z urządzeniem należy wybrać wykorzystywany do transmisji danych port COM.



Rys. 4. Wybór portu COM przed połączeniem

- Wykonaj połączenie z systemem klikając przycisk „Połącz z urządzeniem”. Po wciśnięciu przycisku aplikacja rozpocznie poszukiwanie systemu. Postęp procedury połączenia jest widoczny na pasku postępu co pokazano na Rys. 5.



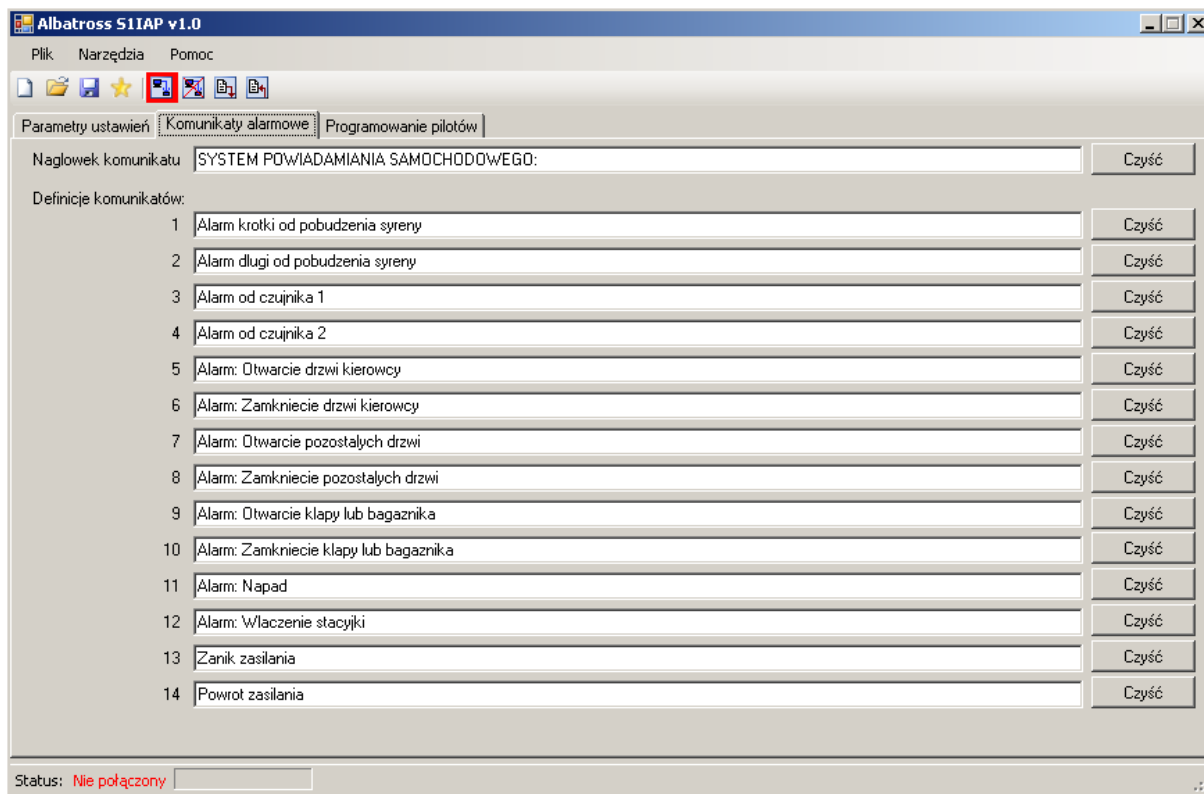
Rys. 5. Połączenia z systemem Albatross

- Po rozpoczęciu procedury wyszukiwania systemu Albatross należy włączyć zasilanie konfigurowanego systemu.  
**UWAGA!** Procedura podłączenia wymaga aby w pierwszej kolejności rozpocząć wyszukiwanie systemu Albatross. Dopiero potem włączyć zasilanie konfigurowanego układu. W przypadku odwrócenia kolejności aplikacja nie wykryje urządzenia.
- W trakcie procedury połączenia z systemem Albatross aplikacja może zgłosić błąd lub zasygnalizować poprawne podłączenie do systemu. W przypadku poprawnego połączenia status okna głównego zmieni się z „Nie połączony” na „Połączony”.

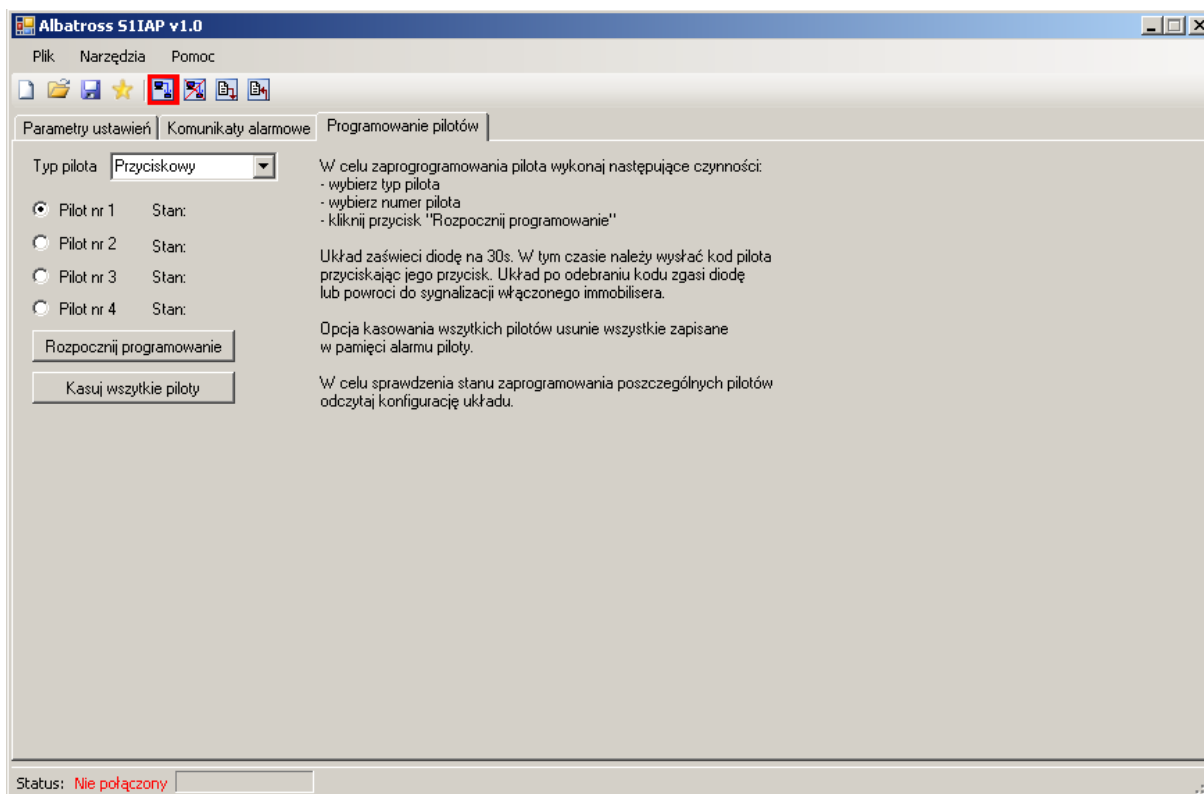
## Tworzenie konfiguracji systemu

Do stworzenie konfiguracji systemu służą trzy zakładki aplikacji:

- Parametry ustawień** - konfiguracja wszystkich dostępnych parametrów urządzenia np. numery użytkowników, maski RING, maski SMS itd. Dokładny opis parametrów systemu znajduje się w instrukcji obsługi. Zakładkę „Parametry ustawień” pokazano na Rys. 1.
- Komunikaty alarmowe** - konfiguracja treści komunikatów alarmowych przesyłanych przez system w przypadku wystąpienia alarmu. Zakładka ta umożliwia zarówno konfigurację nagłówka komunikatów jak również treści poszczególnych komunikatów systemu. Zakładkę „Komunikaty alarmowe” pokazano na Rys. 6.
- Programowanie pilotów** - programowanie pilotów bezprzewodowych wykorzystywanych przez system. Zakładka ta umożliwia zapisanie do pamięci systemu, kodów pilotów bezprzewodowych używanych w systemie. Dopuszczalne są dwa typy pilotów: przyciskowe i bez przyciskowe. Zakładkę „Programowanie pilotów” pokazano na Rys. 7.



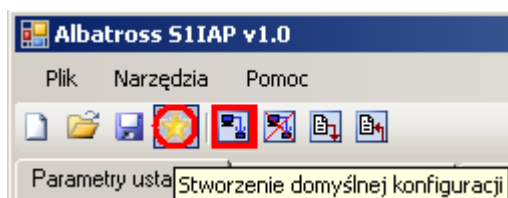
Rys. 6. Definicja treści komunikatów alarmowych



Rys. 7. Programowanie pilotów.

## Przywrócenie ustawień fabrycznych

Aplikacja umożliwia automatyczne stworzenie konfiguracji domyślnej urządzenia zaproponowanej przez producenta. W tym celu należy wybrać opcję „Ustawienia fabryczne” z menu „Plik” lub kliknąć ikonę stworzenia konfiguracji domyślnej rys. 8.



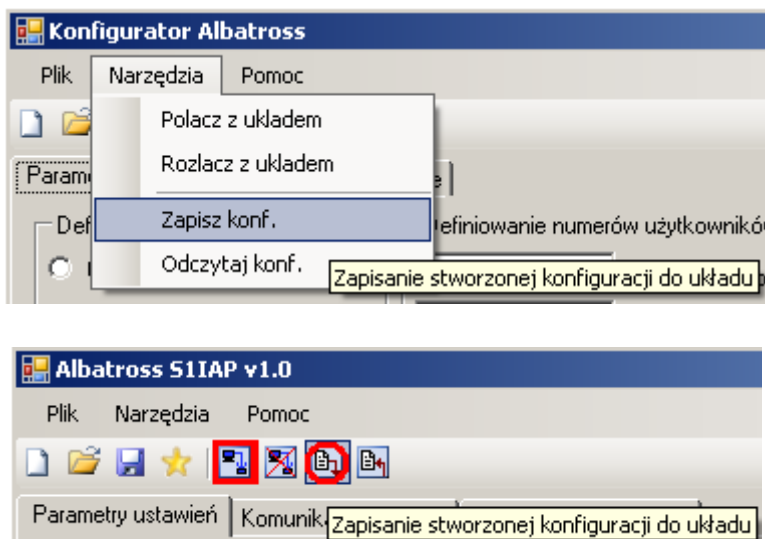
Rys.8. Stworzenie domyślnej konfiguracji.

## Zapis i odczyt konfiguracji do pliku

Aplikacja umożliwia zapisanie oraz odczytanie stworzonej konfiguracji do pliku w celu późniejszego wykorzystania. W trakcie zapisu konfiguracji aplikacja tworzy pliki z rozszerzeniem „.asci”.

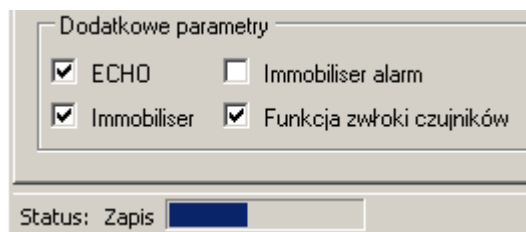
## Zapis konfiguracji do systemu Albatross

Po stworzeniu lub odczytaniu konfiguracji z pliku można zapisać parametry pracy Systemu bezpośrednio do urządzenia. W tym celu należy uruchomić opcję zapisu przedstawioną na Rys. 9 z menu „Narzędzia” lub bezpośrednio z paska narzędzi.



Rys. 9. Zapis stworzonej konfiguracji do urządzenia

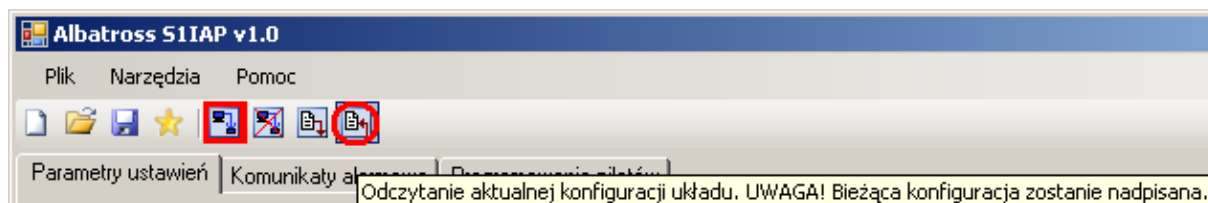
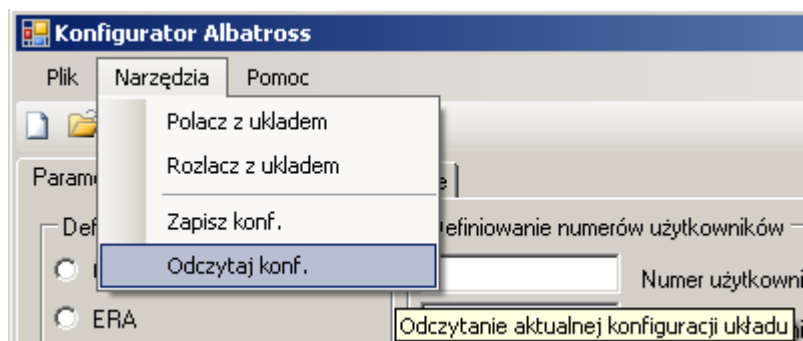
Postęp zapisu konfiguracji do urządzenia będzie przedstawiony na pasku postępu głównego okna programu. Rysunek 10 przedstawia postęp zapisu konfiguracji.



Rys. 10. Zapis konfiguracji do urządzenia

## Odczyt konfiguracji z systemu Albatross

Aplikacja umożliwia także odczytanie bieżącej konfiguracji z podłączonego do komputera systemu Albatross. W tym celu należy uruchomić opcję odczytu przedstawioną na Rys. 11 z menu „Narzędzia” lub bezpośrednio z paska narzędzi.



Rys. 11. Odczyt konfiguracji z urządzenia

## Programowanie pilotów

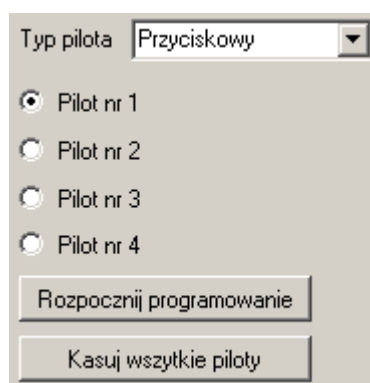
Aplikacja umożliwia zaprogramowanie pilotów rozpoznawanych przez system. W celu zaprogramowania pilotów w pierwszej kolejności należy wykonać procedurę połączenia aplikacji z systemem alarmowym (patrz rozdział „Procedura nawiązania połączenia z systemem Alabtross” strona 4). Następnie należy wybrać typ i numer pilota do zaprogramowania. Po przyciśnięciu przycisku „Rozpocznij programowanie” system zapali diodę na czas 30s. W tym czasie należy przycisnąć przycisk zapisywanego do systemu pilota. System po odebraniu sygnału pilota zgasi diodę sygnalizując poprawne zaprogramowanie pilota. Opcja kasowania pilotów usunie z pamięci wszystkie zapisane piloty. Programowanie pilota z danej pozycji nie wpływa na wartość zapamiętaną na innej pozycji. Dla przykładu: programując pilota nr 1 nie zostanie skasowany pilot zapamiętany dla pola nr 2.

Programowanie pilotów nie jest możliwe w trakcie zapisywania i odczytywania konfiguracji urządzenia.

Dodatkowo aplikacja umożliwia sprawdzenie stanu zaprogramowania poszczególnych banków pamięci przeznaczonych na piloty. W celu sprawdzenia po wykonaniu połączenia należy odczytać konfigurację układu.

### UWAGA!

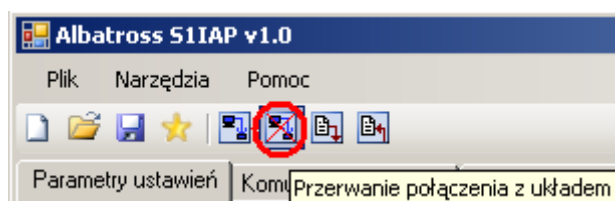
W sytuacji gdy układ ma włączony immobiliser w trakcie programowania dioda będzie sygnalizowała włączony immobiliser. W trakcie programowania pilota dioda systemu Albatross zaświeci się na stałe. Po zaprogramowaniu pilota dioda powróci do sygnalizacji immobilisera.



Rys. 12. Programowanie pilotów

## Przerwanie połączenia z układem

W celu zakończenia konfiguracji urządzenia należy kliknąć przycisk przerwania połączenia pokazany na Rys. 13. Opcja ta dostępna jest także w menu narzędzia.



Rys. 13. Przerwanie połączenia z układem

Po przerwaniu połączenia z układem system rozpocznie proces uruchamiania. W celu poprawnego uruchomienia systemu należy odłączyć od systemu kabelek wykorzystany do konfiguracji.

## System podpowiedzi aplikacji

Aplikacja przeznaczona do konfiguracji systemów Albatross została wyposażona w system podpowiedzi ułatwiający pracę dla użytkownika. W celu uzyskania szczegółowej informacji na temat pola konfiguracji lub grupy pól konfiguracji należy najechać kursorem myszki na

dany obiekt. Po chwili program wyświetli odpowiedź ułatwiającą konfigurację. Odpowiedzi zawierają także adekwatne komendy SMS umożliwiające wykonanie identycznej konfiguracji za pomocą telefonu komórkowego. Rysunek 14 przedstawia przykładową odpowiedź.

Definiowanie numerów użytkowników	
48647235471	Definiowanie 4 numerów użytkowników systemu. W przypadku wystąpienia alarmu, użytkownicy będą otrzymywali alarmowe wiadomości SMS.  UWAGA! Pamiętaj także o wpisaniu numeru kraju (Polska 48, bez "+")  SMS: IKU#pozycja_uzytkownika#nr_uzytkownika#  np. 1111#1#48503940250#

Rys. 14. Odpowiedź programu