
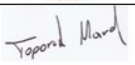


		
<b>Deklaracja Zgodności</b>		
Potwierdza się, że		
Rodzaj wyrobu:	Sterownik bramy	
Model:	<b>Bramster id.1</b>	
Jest zgodny z Dyrektywami Rady UE:		
2014/30/UE (EMC) 2014/53/UE (RED)	kompatybilność elektromagnetyczna radiowa	
Spełnia wymagania następujących norm:		
ETSI EN 301 489-1 V2.1.1 ETSI EN 301 489-3 V2.1.1 EN 62311:2008		
	Producent:	AMT Marek Toporczyk 57-100 Strzelin ul. Dzierżonowska 14
	Data wystawienia:	12.12.2024 roku.
	Podpis:	

**GWARANCJA.**

Producent udziela gwarancji na okres 24 miesięcy od daty zakupu i zobowiązuje się do bezpłatnej naprawy urządzenia, jeżeli w okresie tym wystąpią wady z winy producenta. Wadliwe urządzenie należy dostarczyć do miejsca zakupu wraz z niniejszą gwarancją, paragonem zakupu lub fakturą VAT i krótkim opisem uszkodzenia. Gwarancja nie obejmuje baterii w pilotach oraz wszystkich uszkodzeń powstałych w wyniku nieprawidłowego użytkowania, samowolnych regulacji, przeróbek i napraw.

<b>Producent:</b>			
AMT, 57-100 Strzelin, ul. Dzierżonowska 14		Wyprodukowano w Polsce	
<b>Dane techniczne:</b>			
Napięcie zasilania AC	9-20V	Napięcie zasilania DC	12-24V
Max prąd obciążenia wyjścia WZ	1,5 A	Częstotliwość nośna pilotów	433.92 MHz
Max obciążenia wyjść przekaźników	2 x 10A	Temperatura pracy w °C	-30 ÷ +85
Max prąd obciążenia wyjścia LAMPA	10 A	Masa netto	0.175 kg
Urządzenie to spełnia wymogi dyrektywy 2014/30/UE (EMC) 2014/53/UE (RED)			
<b>Ochrona środowiska</b>			
Produkt ten nie może być traktowany jako odpad domowy i wrzucony do śmieci. Aby chronić środowiska naturalne zapewnij prawidłową utylizację. Informacje dotyczące recyklingu niniejszego produktu otrzymasz w punkcie sprzedaży lub u przedstawicieli władz lokalnych.			



# UNIWERSALNY STEROWNIK DO BRAM PRZESUWNYCH I ROLET „Bramster id.1”™

Ver. 173.01.16

**OPIS DZIAŁANIA URZĄDZENIA****1. Zamykanie bramy pilotem.**

Nacisnąć i puścić przycisk do zamykania „B”.

**EFEKT:** brama rusza do zamykania- zwarcie styków przekaźnika 1 na zaprogramowany czas lub do momentu zadziałania wyłącznika krańcowego, błyski lampy co 1 sekundę na czas zwarcia styków przekaźnika 1 (jeżeli opcja 6. sygnalizacji jest włączona).

W czasie gdy brama zamyka się nacisnąć i puścić przycisk „B” lub „C”.

**EFEKT:** zatrzymanie bramy – rozwarcie styków przekaźnika 1, lampka gaśnie.

**2. Otwieranie bramy pilotem.**

Nacisnąć i puścić przycisk do otwierania „C”.

**EFEKT:** brama rusza do otwierania – zwarcie styków przekaźnika 2 na zaprogramowany czas lub do momentu zadziałania wyłącznika krańcowego, błyski lampy co 1 sekundę na czas zwarcia styków przekaźnika 2 (jeżeli opcja 6. sygnalizacji jest włączona).

W czasie gdy brama się otwiera nacisnąć i puścić przycisk „B” lub „C”.

**EFEKT:** zatrzymanie bramy – rozwarcie styków przekaźnika 2, lampka gaśnie.

**3. Zamykanie i otwieranie bramy przyciskiem sterowania ręcznego.**

3.1. Brama stoi – Nacisnąć i puścić przycisk sterowania ręcznego (podanie masy na wejście **SR** na płycie bramstera).

**EFEKT:**

3.1.1. Jeśli wcześniej brama jechała do zamknięcia brama rusza do otwarcia – zwarcie styków przekaźnika 2 na zaprogramowany czas lub do momentu zadziałania wyłącznika krańcowego.

3.1.2. Jeśli wcześniej brama jechała do otwarcia brama rusza do zamknięcia – zwarcie styków przekaźnika 1 zaprogramowany czas lub do momentu zadziałania wyłącznika krańcowego.

3.2. Brama jedzie (zamyka się lub otwiera). Nacisnąć i puścić przycisk sterowania ręcznego.

**EFEKT:** zatrzymanie bramy – wyłączenie przekaźnika 1 lub 2.

**4. Zatrzymanie bramy przez barierę.**

Podanie masy na wejście **WB** (płyta bramstera) w czasie gdy brama się zamyka.

**EFEKT:** Zatrzymanie bramy, puls buzera, po 3 sekundach brama otwiera się.

**UWAGA!** Jeśli oba wyłączniki krańcowe działają jednocześnie (styki dwóch wyłączników krańcowych są zwarte do masy) sterownik nie pozwala załączyć przekaźników 1; 2 do chwili gdy usterka zostanie zlikwidowana.

**5. Sterowanie elektrozapemem.**

Nacisnąć i puścić przycisk „A”, spowoduje to że na wyjściu **WZ** sterownika pojawia się impuls +12 V na czas 3 sekund.

**6. Automatyczne zamykanie bramy po wyjechaniu z posesji.**

Do poprawnego działania funkcji domykania wymagane jest podłączenie bariery podczerwieni, i poprawna kierunkowość działania silnika (przełącznik 1 ze stykami NC1/COM1/NO1 zamyka, bramę natomiast przełącznik 2 ze stykami NC2/COM2/NO2 otwiera bramę) należy również włączyć opcję 5. sterownika.

**6.1. Zasada działania funkcji automatycznego zamykania bramy po wyjechaniu z posesji:****6.1.1. Brama otwarta:**

Zadziałanie bariery potwierdzone jest impulsami buzera po 30 sekundach brama zamyka się.

### 6.1.2. **Brama w trakcie otwierania:**

Zadziałanie bariery sygnalizowane jest z buzerem. Brama otwiera się, po 30 sekundach brama zamyka się.

## PROGRAMOWANIE STEROWNIKA **BRAMSTER**:

### 1. Wejście w tryb programowania.

Nacisnąć i trzymać przycisk PROG, po 5 sekundach buzer zaczyna pikać. Ilość piknięć oznacza numer opcji której ustawienia chcemy zmienić. Puścić trzymaną przycisk na wybranej przez siebie opcji. Wyjście z trybu programowania następuje automatycznie po 8 sekundach liczonych od wejścia do programowania, opcji lub zmiany ustawień opcji sygnalizując to serią krótkich piknięć buzerem.

### 2. Programowanie opcji sterownika:

#### Opcja 1: Programowanie pilotów.

Puszczenie przycisku PROG po 1 piknięciu powoduje wejście w funkcję programowania pilotów.

Ponowne naciśnięcie przycisku PROG powoduje **wykasowanie** wszystkich pilotów.

1. Nacisnąć przycisk „zamykanie” w pilocie, odbiór transmisji zostanie potwierdzony pikiem buzera, następnie nacisnąć przycisk „otwieranie” w pilocie, odbiór transmisji zostanie potwierdzony pikiem buzera i zapaleniem się lampki na 1 sekundę.

Jeżeli dwukrotnie naciśniemy ten sam przycisk w pilocie, sterownik zaprogramuje go do obsługi 1-przyciskowej

Do wpisania kolejnego pilota powtórz punkt 1.

Jeżeli nie wykonamy żadnej czynności, urządzenie wyjdzie z trybu programowania po ok. 8 sekundach, sygnalizując to serią krótkich piknięć buzerem.

#### Opcja 2: Programowanie czasów otwierania/zamykania.

<b>UWAGA!</b>	wejście w tę opcję wykonać przy zamkniętej bramie!
---------------	--

Puszczenie przycisku PROG po 2 piknięciu powoduje wejście w funkcję programowania czasów pracy silnika. Sterownik zasignalizuje buzerem start otwierania, i zacznie otwierać bramę.

Gdy brama otworzy się do końca, nacisnąć przycisk PROG, sterownik zatrzyma bramę i po zasignalizowaniu zamykania, zacznie ją zamykać. Gdy brama się zamknie, nacisnąć przycisk PROG dla zatrzymania silnika, i zapamiętania czasów.

Seria krótkich piknięć buzera sygnalizuje wyjście z programowania do trybu pracy.

<b>UWAGA!</b>	Po zaprogramowaniu czasów wykonać pełny cykl otwierania, a następnie zamykania bramy.
---------------	---

#### Opcja 3: Ustawianie trybu pracy Furtka/Rygiel bramy

Puszczenie przycisku PROG po 3 piknięciu powoduje wejście do zmiany ustawień opcji 3.

Naciśnięcie i puszczenie przycisku PROG wywołuje zmianę opcji sygnalizowaną buzerem: 1 piknięcie „FURTKA” - naciśnięcie klawisza „A” pilocie wysterowuje wyjście WZ na 3 sek.

2 piknięcia „RYGIEL BRAMY” - automatyczne odblokowywanie rygla bramy (blokada otwarcia bramy) przez impuls na wyjściu **WZ** tuż przed otwarciem bramy.

#### Opcja 4: Ustawianie funkcji oświetlenia lampką (oświetlenie czasowe podjazdu po otwarciu/zamknięciu bramy)

Puszczenie przycisku PROG po 4 piknięciu powoduje wejście do zmiany ustawień opcji 4.

Włączenie funkcji powoduje, że sterownik po otwarciu lub zamknięciu bramy pozostawia zapaloną lampkę ostrzegawczą na 1 minutę.

Naciśnięcie i puszczenie przycisku PROG wywołuje zmianę opcji sygnalizowaną buzerem:

1 piknięcie oświetlenie włączone.

2 piknięcia oświetlenie wyłączone.

#### Opcja 5: Ustawianie funkcji automatycznego zamykania (automatyczne zamykanie bramy po wyjechaniu z posesji – po przecięciu wiązki bariery)

Puszczenie przycisku PROG po 5 piknięciu powoduje wejście do zmiany ustawień opcji 5.

Naciśnięcie i puszczenie przycisku PROG wywołuje zmianę opcji sygnalizowaną buzerem:

1 piknięcie zamykanie włączone.

2 piknięcia zamykanie wyłączone.

#### Opcja 6: Ustawianie funkcji ostrzegania lampką (mruganie lampką w czasie otwierania/zamykania).

Puszczenie przycisku PROG po 6 piknięciu powoduje wejście do zmiany ustawień opcji 6.

Naciśnięcie i puszczenie przycisku PROG wywołuje zmianę opcji sygnalizowaną buzerem:

1 piknięcie ostrzeganie włączone.

2 piknięcia ostrzeganie wyłączone.

#### Opcja 7: Ustawianie funkcji oświetlenia GARAŻU (sterowanie oświetleniem w garażu).

Włączenie funkcji powoduje, że sterownik po otwarciu bramy garażowej pozostawia zapalone oświetlenie na 1 minutę. Zamknięcie bramy powoduje natychmiastowe wyłączenie oświetlenia.

Do prawidłowej pracy należy włączyć opcję 4 i 7.

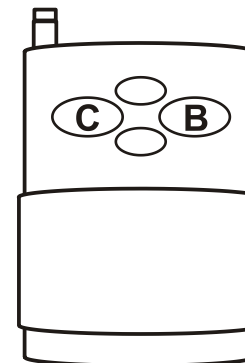
Puszczenie przycisku PROG po 7 piknięciu powoduje wejście do zmiany ustawień opcji 7.

Naciśnięcie i puszczenie przycisku PROG wywołuje zmianę opcji sygnalizowaną buzerem:

1 piknięcie oświetlenie włączone.

2 piknięcia oświetlenie wyłączone.

### Opis przycisków pilota:

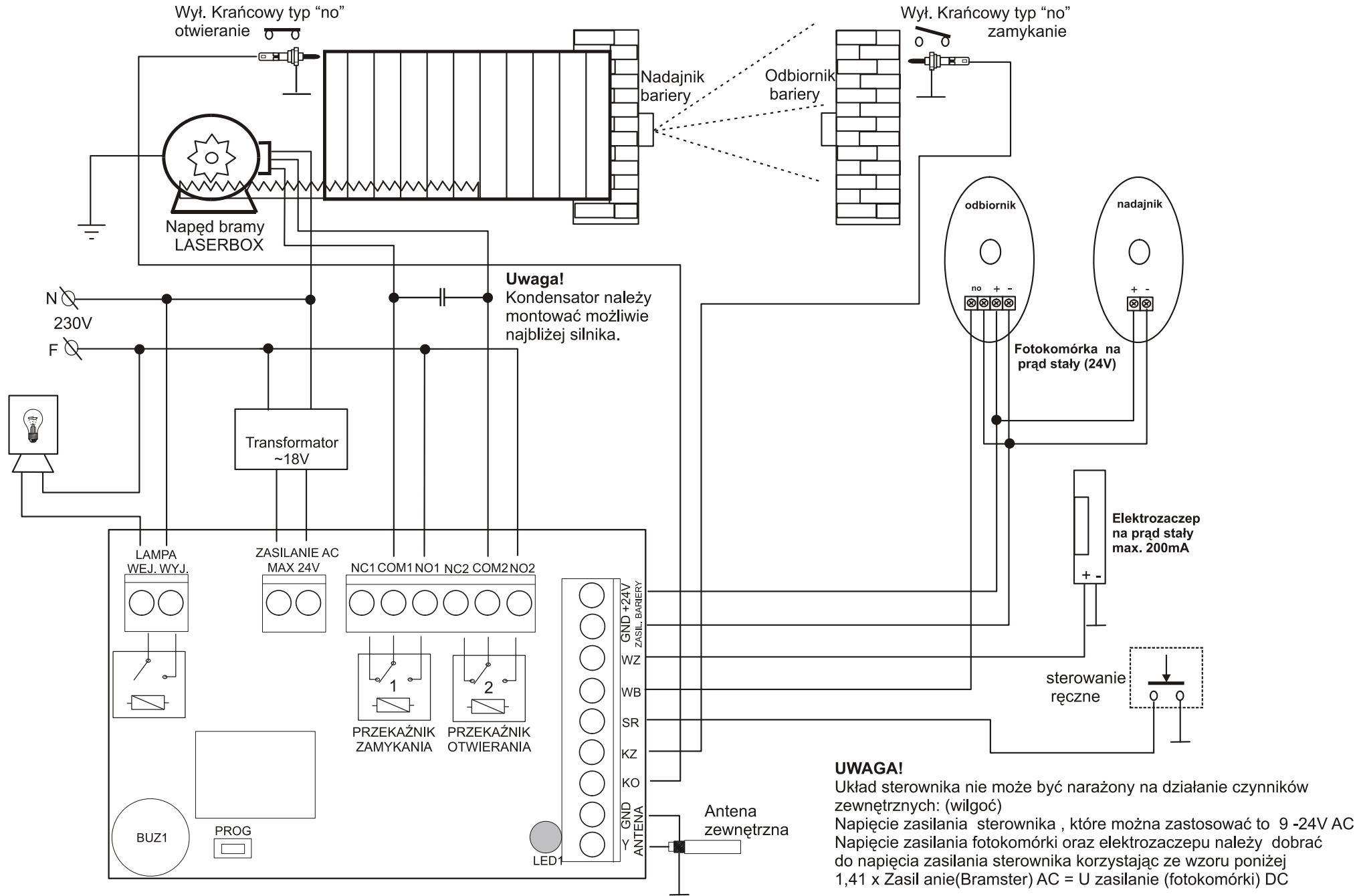


**SA200 (pilot o zwiększonym zasięgu)**



**K146 (pilot standardowy)**

Rys.1 Przykład podłączenia sterownika do napędu zasilanego napięciem 230V AC,



Rys.2 Przykład podłączenia sterownika do napędu zasilanego prądem stałym max. 24V

