

Instrukcja obsługi

Fotopułapka
HCB-27/940

Dane techniczne oraz treść poniższej instrukcji mogą ulec zmianie bez uprzedzenia.



Odbiornik zgodny jest z warunkami dyrektywy 89/336/EEC dotyczącej przestrzegania przez kraje członkowskie przepisów zgodności elektromagnetycznej oraz warunkami dyrektyw 73/23/EEC i 93/68/EEC dotyczących przestrzegania przez kraje członkowskie przepisów niskiego napięcia i bezpieczeństwa związanego z obsługą urządzeń elektrycznych.



Symbol ten informuje, że danego urządzenia elektrycznego lub elektronicznego, po zakończeniu jego eksploatacji, nie wolno wyrzucać razem z odpadami gospodarczymi. Urządzenie należy przekazać do wyspecjalizowanego punktu zbiórki. Szczegółowe informacje o najbliższym punkcie zbiórki można uzyskać u władz lokalnych. Ponadto produkt można oddać lokalnemu dystrybutorowi podczas zakupu innego urządzenia o podobnych właściwościach. Odpowiednia utylizacja urządzenia pozwala zachować cenne zasoby naturalne i uniknąć negatywnego wpływu na zdrowie i środowisko, które może być zagrożone w przypadku niewłaściwego postępowania z odpadami.

Spis treści

1. Wstęp.....	4
2. Opis urządzenia.....	4
2.1 Widok z przodu.....	4
2.2 Panel złącz.....	5
2.3 Wyświetlacz LCD oraz przyciski.....	6
3. Instalacja baterii oraz karty SD.....	7
3.1 Baterie.....	7
3.2 Zasilanie zewnętrzne.....	7
3.3 Karta SD.....	7
4. Obsługa urządzenia.....	8
4.1 Tryby pracy.....	8
4.3 Konfiguracja.....	8
4.4 Menu rejestratora.....	10
5. Montaż kamery.....	11
6. Odtwarzanie i kopiowanie plików.....	12
6.1 Odtwarzanie plików na wyświetlaczu LCD.....	12
6.2 Odtwarzanie plików na zewnętrznym monitorze.....	12
6.3 Usuwanie plików, formatowanie karty SD.....	12
6.4 Kopiowanie plików do komputera.....	12

1. Wstęp

Fotopułapka to kamera cyfrowa przeznaczona do rejestracji zdjęć wysokiej rozdzielczości oraz nagrań video. Rejestracja zdjęć lub nagrań video może być uruchamiana z detekcji ruchu (czujka PIR). Zdjęcia/nagrania video zapisywane są na kartę SD (maksymalny rozmiar 32GB). Urządzenie pobiera niewiele prądu dlatego może pracować przez długi okres czasu, zasilanym bateriami AA. Rejestrator wyposażony jest w wewnętrzny oświetlacz podczerwieni, umożliwiający wykonywanie zdjęć w całkowitej ciemności. Fotopułapka posiada obudowę odporną na wilgoć, dlatego może być montowana na zewnątrz budynków oraz w lasach.

2. Opis urządzenia

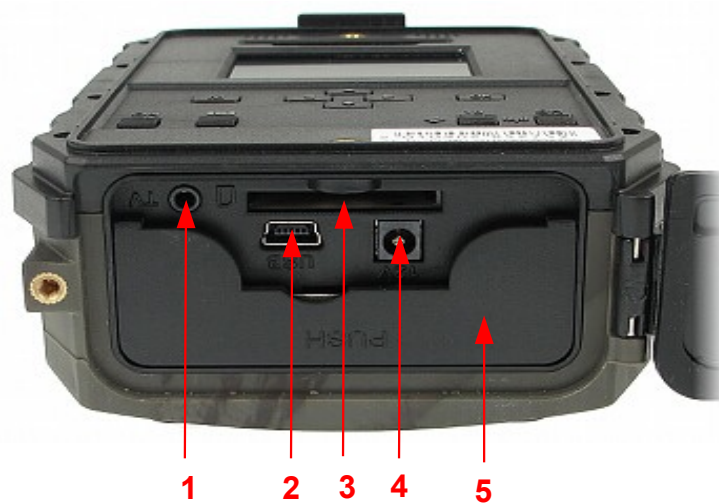
Fotopułapka posiada następujące złącza: USB 2.0, slot kart SD, wyjście TV, gniazdo zewnętrznego zasilania.

2.1 Widok z przodu



1	Czujnik światła
2	Dioda LED sygnalizująca tryb pracy
3	Oświetlacz podczerwieni (19 diod IR)
4	Kamera z filtrem ICR
5	Zatrzask
6	Czujnik ruchu (PIR)
7	Dodatkowy oświetlacz podczerwieni (21 diod IR)

2.2 Panel złącz



1	Wyjście Video
2	Gniazdo mini USB
3	Gniazdo karty SD
4	Gniazdo zewnętrznego zasilania
5	Miejsce na baterie (4szt) – wcisnąć aby otworzyć

2.3 Wyświetlacz LCD oraz przyciski



- | | |
|---|--|
| 1 | Głośnik |
| 2 | Monitor LCD |
| 3 | Klawiatura:
MENU – wejście do menu
▲ - „w górę” / Odtwarzanie: następny plik / Tryb Video
▶ - „w prawo” / SHOT - fotografowanie
▼ - „w dół”
◀ - „w lewo”
Przełącznik zasilania ON/OFF
Przełącznik zmiany trybu pracy aparat/kamera
Przełącznik oświetlacza IR 19/40 diod
Przełącznik modułu GPRS ON/OFF (brak modułu w zestawie) |
| 4 | Złącze zasilania (nie dotykać metalowymi przedmiotami) |
| 5 | Zatrzask obudowy |
| 6 | Miejsce na dodatkowe baterie (4 x AA) |

3. Instalacja baterii oraz karty SD

Przed pierwszym zamontowaniem baterii i karty SD należy zapoznać się z poniższymi informacjami:

3.1 Baterie

Po otwarciu obudowy umieścić cztery lub osiem baterii typu AA. Należy umieszczać baterie tak aby zapełniać grupę po cztery sztuki. Aby zapewnić długi czas pracy wszystkie baterie powinny być jednakowego typu/producenta.



Należy pamiętać o odpowiedniej polaryzacji baterii. Używać tylko wysokiej jakości baterii alkalicznych. Można stosować akumulatory NiMH, jednak trzeba pamiętać o ich mniejszej pojemności od baterii alkalicznych.

3.2 Zasilanie zewnętrzne

- Opcjonalnie można podłączyć zewnętrzny zasilacz. Przed podłączeniem zasilacza należy sprawdzić poprawną polaryzację na wtyczce zasilającej.

3.3 Karta SD

Fotopułapka obsługuje karty SD o maksymalnej pojemności 32 GB.

Podczas wkładania lub wyciągania karty SD, fotopułapkę należy wyłączyć!

4. Obsługa urządzenia

4.1 Tryby pracy

OFF

W tej pozycji urządzenie jest wyłączone i można bezpiecznie wymieniać baterie oraz kartę SD. Także w trakcie użycia połączenia poprzez USB z komputerem PC należy użyć tego trybu pracy. Urządzenie w trybie OFF pobiera niewielki prąd z baterii. Dlatego zaleca się wymontowanie baterii gdy fotopułapka nie jest używana przez dłuższy czas..

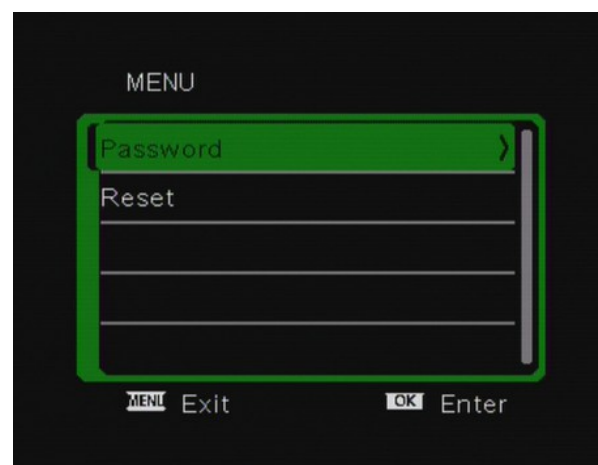
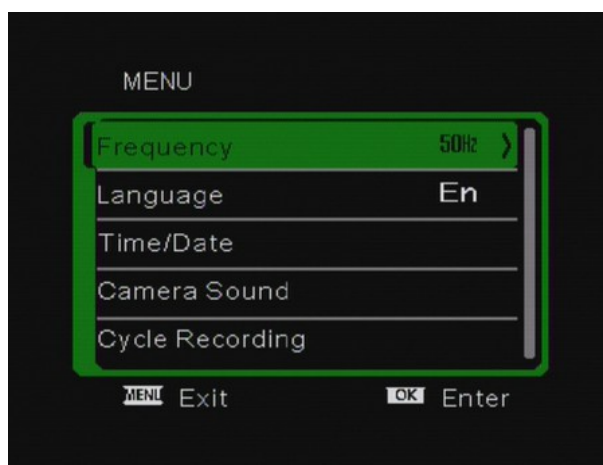
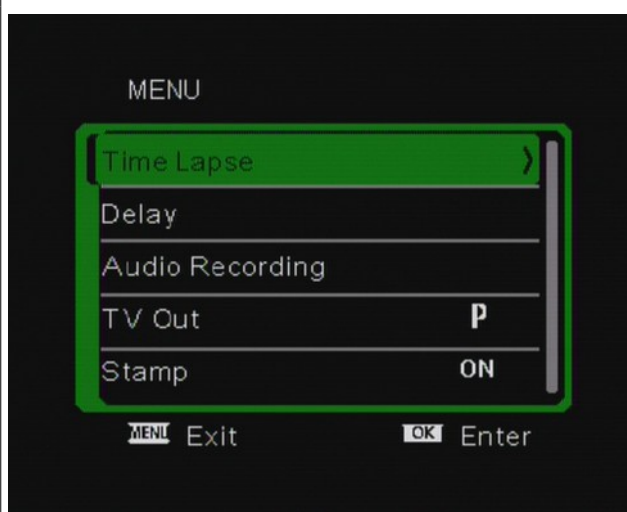
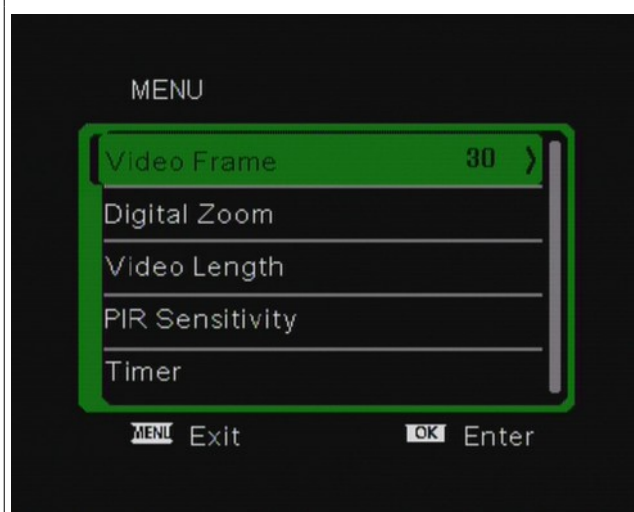
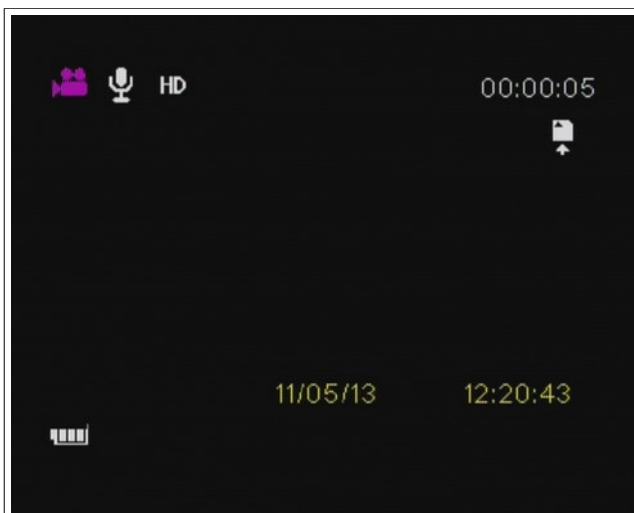
ON

Po ustawieniu przełącznika w pozycję ON, kamera przechodzi do trybu zapisu. Przez 10 sekund po uruchomieniu fotopułapka nie jest aktywna i sygnalizuje to pulsowaniem diody LED. Daje to czas na zamknięcie obudowy i oddalenie się od monitorowanej strefy.

4.3 Konfiguracja

Aby wejść do trybu ustawień, ustaw przełącznik w pozycji ON i wciśnij przycisk **OK**.

Zrzuty menu OSD:



- Wciśnij przycisk ▲ lub ▼ aby poruszać się po menu,
- Wciśnij przycisk ◀ lub ▶ aby zmienić ustawienia,
- Wciśnij **OK** aby zatwierdzić parametr,

- Wciśnij **MENU** aby wyjść z menu.

4.4 Menu rejestratora

Parametr	Opcja	Opis
Video Frame	<ul style="list-style-type: none"> • 30 • 15 	Ustawienia odświeżania video
Digital Zoom	<ul style="list-style-type: none"> • No • 2X • 3X • 4X 	Ustawienie cyfrowego przybliżenia.
Video Length	<ul style="list-style-type: none"> • 5..60s 	Długość nagrania video
PIR Sensitivity	<ul style="list-style-type: none"> • High • Middle • Low 	Czułość czujnika ruchu
Timer	<ul style="list-style-type: none"> • On/Off 	Funkcja włączająca kamerę w określonym czasie.
Timer Lapse	<ul style="list-style-type: none"> • On/Off 	Wykonywanie zdjęć/nagrań co określony czas, bez użycia czujnika PIR
Delay	<ul style="list-style-type: none"> • On/Off 	Opóźnienie
Audio Recording	<ul style="list-style-type: none"> • On/Off 	Nagrywanie audio
TV Out	<ul style="list-style-type: none"> • N NTSC • P PAL 	Zmiana standardu video
Stamp	<ul style="list-style-type: none"> • On/Off 	Zapis daty i czasu na zdjęciu
Frequency	<ul style="list-style-type: none"> • 50Hz • 60Hz 	Zmiana częstotliwości
Language	<ul style="list-style-type: none"> • En • De • Fr • Ce 	Wybór języka
Time/Date	MM/DD/YYYY HH:MM	Ustawienie daty i czasu
Camera Sound	<ul style="list-style-type: none"> • On/Off 	Dźwięki urządzenia
Cycle Recording	<ul style="list-style-type: none"> • On/Off 	Cykliczne nagrywanie
Password	<ul style="list-style-type: none"> • On/Off 	Zabezpieczenie hasłem przy uruchamianiu
Reset	<ul style="list-style-type: none"> • On/Off 	Przywracanie ustawień domyślnych

5. Montaż kamery

Fotopułapkę po skonfigurowaniu można zamontować w docelowym miejscu. Zaleca się montaż w miejscach nienasłonecznionych, najlepiej kamerę ustawić w kierunku północnym. Przy ustalaniu miejsca monitorowanego należy zwrócić uwagę na przedmioty, które mogą fałszywie wyzwać fotopułapkę (krzaki, wysokie trawy, ruchome elementy, nagrzane przedmioty).

Montując fotopułapkę na drzewie należy zwrócić uwagę na grubość pnia lub gałęzi, tak aby kamera nie poruszała się pod wpływem wiejącego wiatru. Fotopułapkę należy zamocować za pomocą dołączonych opasek.

Widok od tyłu:



Opaska do montażu:



Zaleca się montowanie na wysokości ok 1,5...2m. Odległość monitorowana ze względu na moc oświetlacza powinna zawierać się w granicach 3-14 metrów.

6. Odtwarzanie i kopiowanie plików

6.1 Odtwarzanie plików na wyświetlaczu LCD

- Przełącznik zasilania ustaw w pozycji **ON** i naciśnij **OK**
- Wciśnij przycisk **▲** aby włączyć tryb odtwarzania plików,
- Użyj przycisków **◀ ▶** aby przełączać między kolejnymi plikami.
- Wciśnij **MENU** aby usunąć plik.
- Wciśnij **OK** aby odtworzyć plik video.
- Wciśnij przycisk **▲** aby wyjść z tryb odtwarzania plików,

6.2 Odtwarzanie plików na zewnętrznym monitorze

- Podłącz monitor do fotopułapki za pomocą odpowiedniego kabla,
- Przełącznik zasilania ustaw w pozycji **ON** i naciśnij **OK**
- Wciśnij przycisk **▲** aby włączyć tryb odtwarzania plików,
- Użyj przycisków **◀ ▶** aby przełączać między kolejnymi plikami.

6.3 Usuwanie plików, formatowanie karty SD

- Podczas przeglądania plików wciśnij przycisk **MENU**
- Wybierz opcję:
 - Delete – usuń jeden plik,
 - Format – usuń wszystkie pliki,

6.4 Kopiowanie plików do komputera

- Za pomocą kabla: podłącz fotopułapkę do portu USB komputera PC. Po automatycznym zainstalowaniu sterowników, fotopułapka będzie widoczna jako dysk.
- lub wyjmij kartę SD i włóż do czytnika kart SD.