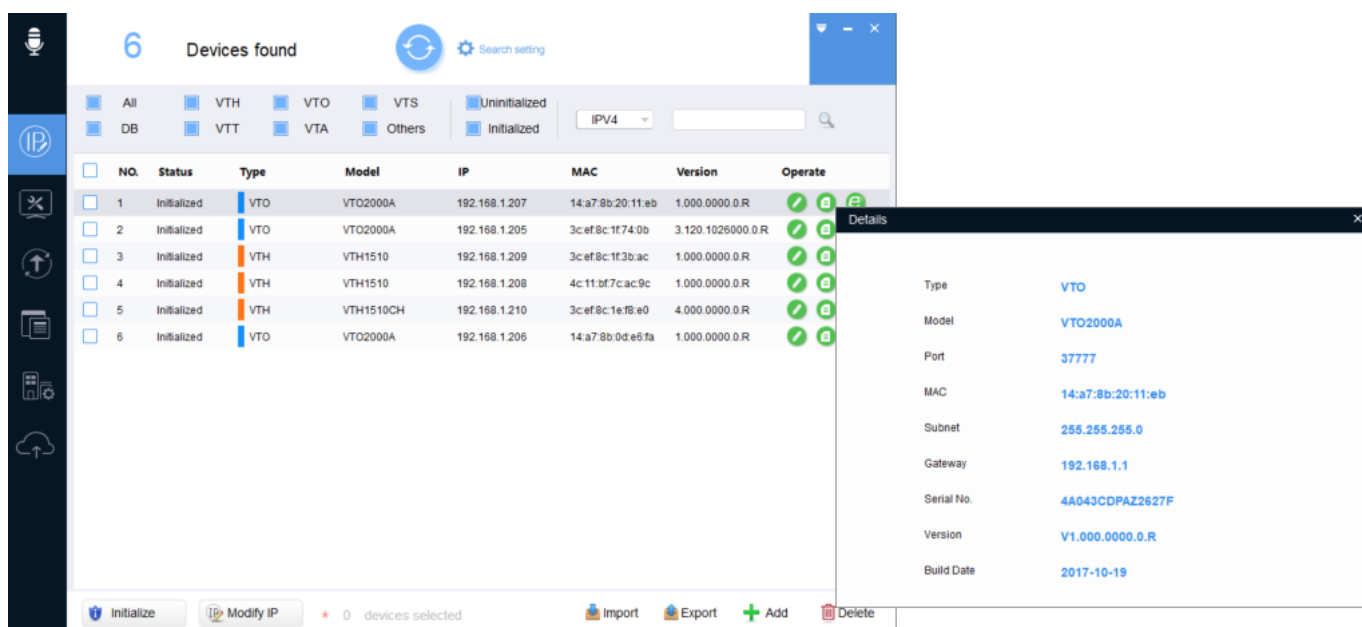


# Instrukcja – aktualizacja wideodomofonów IP BCS do wersji 3.120 lub nowszej

1. Krok pierwszy:
  - a) Proszę użyć Toolbox i narzędzia VDP Config aby znaleźć domofony w sieci. Można pobrać stąd: <ftp://ftp.bcsctv.pl/OPROGRAMOWANIE/ToolBox/>
  - b) Aby korzystać z aplikacji należy się zarejestrować.
  - c) Jeśli aplikacja po instalacji wyświetli informacje o nowszej wersji proszę ją pobrać i zainstalować.
  - d) Instalujemy narzędzie VDP Config.
  - e) Uruchamiamy VDP Config – aplikacja wyszuka urządzenia klikamy
  - f) Aby zweryfikować wersję firmware'u klikamy ikonę „Details” - wyświetli się nam data kompilacji na samym dole.



## Uwaga

Aby umożliwić aktualizację urządzeń w menu Search Settings (ikona zębatego koła) w górnej części ekranu należy podać hasło do ustawień systemu dla poszczególnych typów urządzeń (monitory – VTH; panele zewnętrzne – VTO):

### Firmware v1.0:

Panele zewnętrzne – hasło domyślne „admin” (lub hasło ustawione przez użytkownika dla konta admin)

Monitory – domyślne hasło „admin”

### Firmware v3.120 lub nowszy:

Panele zewnętrzne – hasło ustawione przez użytkownika dla konta admin podczas inicjalizacji  
Monitory – hasło systemowe, zdefiniowane przy inicjalizacji

2. Mając wersję firmware można zweryfikować czy urządzenia wymagają aktualizacji (lub nie).

**Uwaga**

Wszystkie urządzenia pracujące w tym systemie muszą mieć spójny, kompatybilny firmware, ze zbliżoną datą kompilacji.

3. Krok czwarty – ściągamy firmware stąd:  
<ftp://ftp.bscctv.pl/FIRMWARE/BCS%20Domofony/>  
Wybieramy sekcję: IP – dla urządzeń IP lub 2W – dla urządzeń dwuprzewodowych.  
Następnie, należy dopasować nazwę pliku do nazwy produktów.

**PRZYKŁAD:**

Dla panelu BCS-PAN1202S oraz BCS-PAN-KAM Firmware ma oznaczenie:

[BCS-PAN1202S PAN-KAM PolEng P 16M V1.000.0000.O.R.20171019.bin](#)

4. Aktualizacja:
  - a) Wchodzimy do narzędzia VDP config i przechodzimy do zakładki Upgrade.
  - b) Zaznaczamy urządzenie i wskazujemy ścieżkę z firmware

**WAŻNE:**

Identyfikacja sprzętu po nazwie firmware:

MON=VTH (wideomonitor)

PAN=VTO (panel zewnętrzny)

**Ważne:**

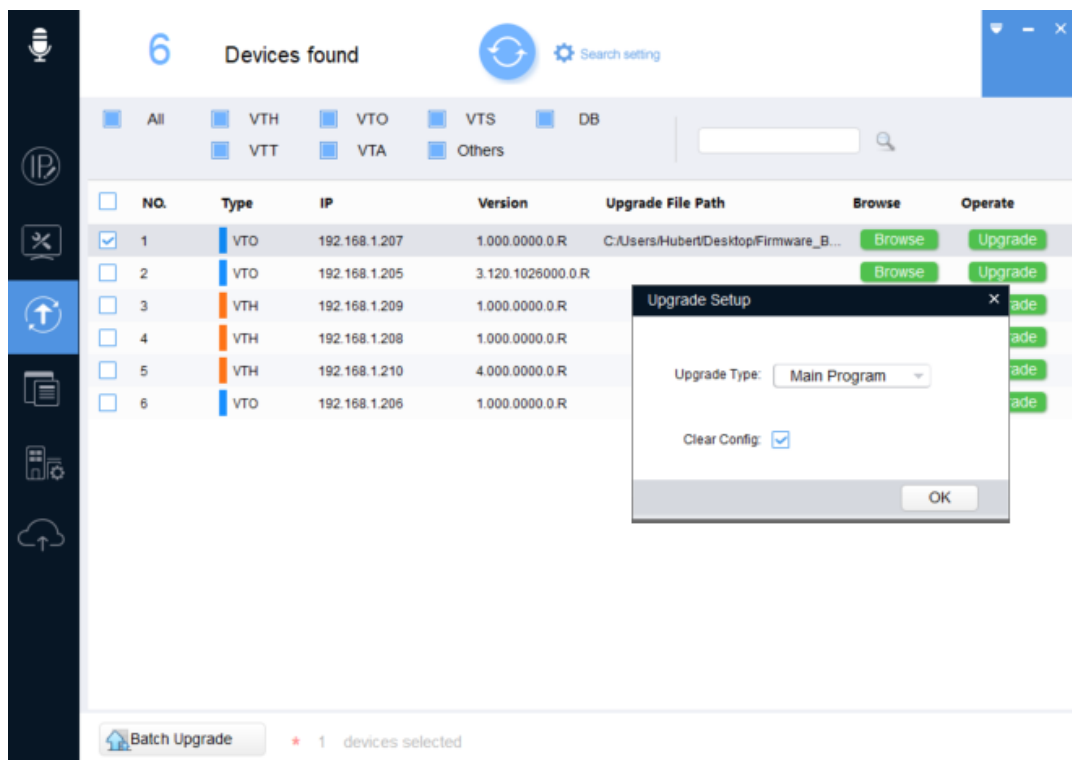
**Jeśli firmware składa się z kilku plików, wymagane jest przeprowadzenie aktualizacji kilka razy. Jako pierwszy ładujemy plik oznaczony General, a następnie pliki Web/GUI/Data (kolejność bez znaczenia).**

- c) Klikamy polecenie Upgrade

**WAŻNE:**

Po naciśnięciu polecenie Upgrade pojawi się okienko, gdzie zaznaczamy opcję CleanConfig i wybieramy opcję Main Program.

Upřednio w menu Search Settings należy wprowadzić poprawne hasło do aktualizowanego urządzenia (patrz: punkt 1).



- d) Po rozpoczęciu aktualizacji pojawi się pasek postępu, a na koniec wyświetli się zielona ikona „check” obok urządzenia, informująca o sukcesie albo ikona wykrzyknika „!” dla niepowodzenia aktualizacji. W przypadku niepowodzenia należy ponownie wykonać aktualizację.

**Uwaga**

Przy aktualizacji urządzeń z firmware wersji 1.0 do wersji 3.120 lub nowszej po wykonaniu aktualizacji i restarcie będą one wymagały INICJALIZACJI. Można ją przeprowadzić za pomocą VDP config lub: dla paneli zewnętrznych – przeglądarka www, dla monitorów - menu ekranowe.

Zalecane jest wprowadzenie adresu @ do odzyskiwania hasła podczas inicjalizacji. Jeśli nie został on wprowadzony, odzyskanie hasła będzie możliwe jedynie po wysłaniu urządzenia do serwisu BCS.

- e) Po inicjalizacji urządzenia jeśli firmware składa się z kilku plików rozpoczynamy proces aktualizacji ponownie dla kolejnych plików oznaczony jako Data, Gui lub Web. Należy pamiętać aby przed załadowanie kolejnych plików wprowadzić w menu Search Settings nowe hasło do urządzenia, zdefiniowane podczas inicjalizacji.

4 Devices found Search setting

All  VTH  VTO  VTS  Uninitialized  
 DB  VTT  VTA  Others  Initialized

IPV4

NO.	Status	Type	Model	IP	MAC	Version	Operate
<input type="checkbox"/> 1	Initial					01.0.T	
<input type="checkbox"/> 2	Initial					00.0.R	
<input type="checkbox"/> 3	Initial					00.0.R	
<input type="checkbox"/> 4	Initial					00.0.R	

Setting

Current Segment Search  Other Segment Search

Start IP: 192 . 168 . 1 . 1    End IP: 192 . 168 . 1 . 255

User name: admin    Password: .....

OK

Initialize Modify IP \* 0 devices selected Import Export Add Delete

5. Krok 6 – rozpoczynamy ponowną konfigurację systemu „od zera”. Jeśli podczas aktualizacji została zaznaczona opcja „cleanconfig” to urządzenia zostały wyczyszczone z ustawień ale zachowały IP. Teraz konfigurujemy system:

**Uwaga**

Po skończeniu konfiguracji zalecany jest restart zasilania systemu. Po ponownym uruchomieniu urządzeń należy poczekać aż urządzenia zaczytają ustawienia. Może to potrwać do paru minut.