

H.264 NVR
Sieciowy rejestrator
cyfrowy

Instrukcja użytkownika

Dziękujemy za zakup sieciowego rejestratora NVR. Prosimy o zapoznanie się z niniejszą instrukcją obsługi, w celu zapoznania się z możliwościami i prawidłowym posługiwaniem się sprzętem,

Ważne informacje:

- ◆ Nie należy umieszczać ciężkich przedmiotów na urządzeniu NVR.
- ◆ Nie wolno dopuszczać do dostania się przedmiotów lub cieczy do urządzenia NVR.
- ◆ Sprzęt należy utrzymywać w czystości. Systematycznie należy czyścić sprzęt z kurzu i zanieczyszczeń. Na czas czyszczenia należy wyłączyć zasilanie i wyjąć wtyczkę z gniazdka.
- ◆ Nie należy rozbierać lub naprawiać urządzenia samodzielnie. Naprawy są dozwolone tylko przez wykwalifikowany serwis.

Warunki pracy urządzenia:

- ◆ Urządzenie NVR można używać w zakresie temperatur między 0 °C i 40 °C. Unikać bezpośredniego oświetlenia słonecznego i umieścić urządzenie z dala od źródła ciepła.
- ◆ Nie wolno instalować NVR w wilgotnym otoczeniu.
- ◆ Nie używaj NVR w zadymionym lub zakurczonym otoczeniu.
- ◆ Zabezpiecz sprzęt przed uderzeniami lub upadkiem.
- ◆ Należy zapewnić instalację NVR na stabilnej powierzchni
- ◆ NVR należy zainstalować w wentylowanym pomieszczeniu.
- ◆ Używaj urządzenie zgodnie z przeznaczeniem.

SPIS TREŚCI

Spis treści	3
1 Zawartość opakowania i podłączenia	4
1.1 Sprawdzenie zawartości opakowania i podłączenie dysku	4
1.2 Panel przedni.....	4
1.3 Panel tylny	5
2 Podstawowe operacje	5
2.1 Włączenie.....	5
2.2 Wyłączenie	6
2.3 Logowanie użytkownika	6
2.4 Podgląd	6
2.5 Menu podręczne.....	8
3 Zaawansowane ustawienia	12
3.1 Nagrywanie	12
3.2 Funkcje alarmowe	14

1 Zawartość opakowania i podłączenia

1.1 Sprawdzenie zawartości opakowania I montaż dysku.

Zaleca się sprawdzenie zawartości opakowania aby upewnić się czy otrzymaliśmy kompletny i odpowiedni sprzęt.

Po rozpakowaniu należy sprawdzić czy sprzęt nie posiada widocznych uszkodzeń mechanicznych.

Następnie należy zdemontować metalową obudowę rejestratora, w środku należy zamontować dysk twardy przy pomocy dołączonych śrubek montażowych I podłączyć przewody zasilania I daych dysku SATA. Sprawdzić czy panel przedni połączony jest z płytą główną, w razie potrzeby należy włożyć wtyk taśmy do pasującego gniazda w płycie głównej.

1.2 Panel przedni

Widok panelu przedniego rejestratora NVR.



- 1) STANDBY: przycisk włączania/wyłączania urządzenia.
- 2) Odbiornik IR : odbiornik pilota
- 3) Diody LED : diody pokazujące status alarm, rec, power.
- 4) Przyciski numeryczne: przyciski 0-9 służą do wyboru numeru kanału wyświetlanego na pełnym ekranie, podczas wpisywania loginu lub hasła służą jako przyciski numeryczne

Przyciski dostępne podczas odtwarzania:

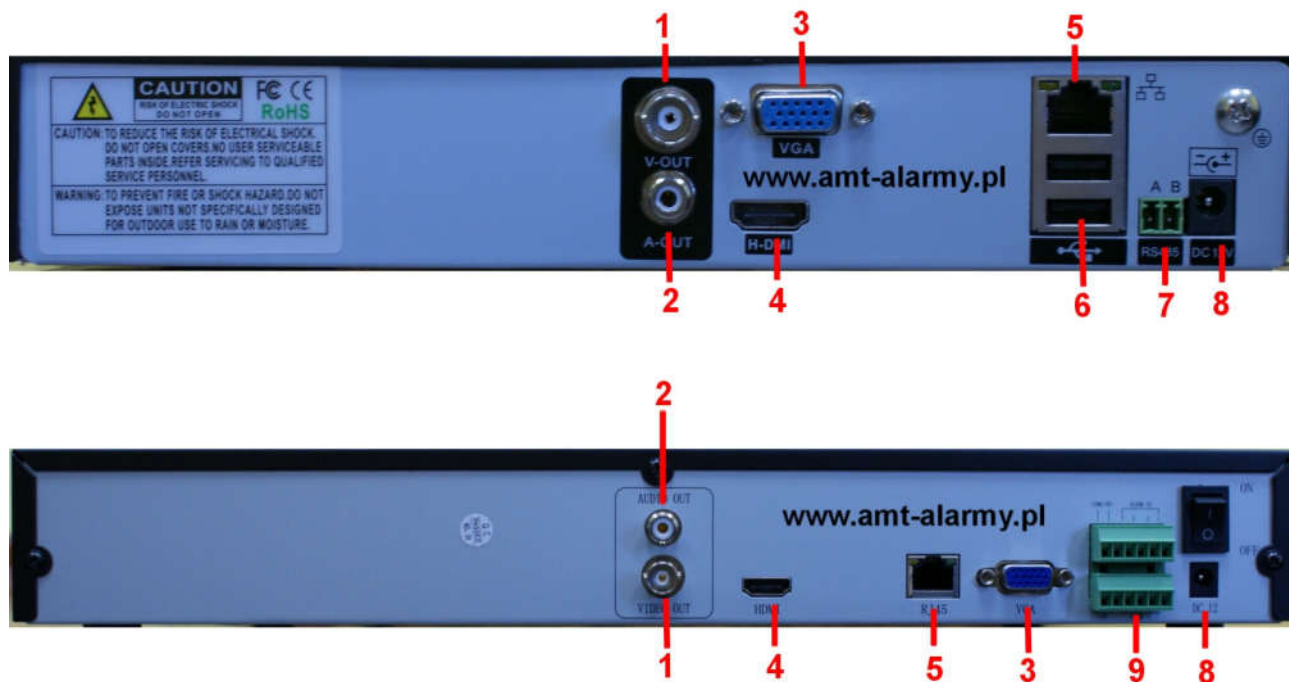
- 5) : zwiększanie prędkości przewijania do tyłu 1X, 2X, 4X
- 6) : pauza, odtwarzanie klatka po klatce
- 7) : odtwarzanie
- 8) : spowolnione odtwarzanie 1/2, 1/4, 1/8
- 9) : zwiększenie prędkości odtwarzania 1X, 2X, 4X
- 10) MENU/ OK: Wywołanie MENU ekranowego, przycisk zatwierdzenia
- 11) Przyciski nawigacyjne :
 - : kursor do góry
 - : kursor na dół

- ◀: kursor na dół
- ▶: kursor w prawo

12) złącze USB: górne złącze USB przeznaczone jest dla pamięci flash (pendrive), archiwizacji i aktualizacji oprogramowania. Dolne gniazdo USB przeznaczone jest dla myszy.

1.3 Panel tylny

Widok panelu tylnego rejestratora NVR



- | | | |
|---------------------------|---------------------------|--------------------------------|
| (1) Wyjście sygnału Video | (2) Wyjście sygnału Audio | (3) Złącze VGA |
| (4) Złącze HDMI | (5) Złącze sieciowe RJ-45 | (6) Gniazda USB |
| (7) Złącze RS485 | (8) Gniazdo zasilania | (9) Wejścia i wyjścia alarmowe |

UWAGA! Zdjęcie poglądowe!

Może różnić się od oryginalnego rejestratora.

2 Operacje podstawowe

2.1 Włączenie systemu

Należy podłączyć przewód do gniazda zasilającego, następnie wcisnąć znajdujący się na panelu tylnym przełącznik do pozycji (I). Proces uruchamiania zostanie potwierdzony przez urządzenie krótkim

sygnałem dźwiękowym.

Uwaga: urządzenie zasilane jest prądem zmiennym 230V+/-10% /50Hz

W celu ochrony urządzenia przed skutkami przepięć należy stosować zabezpieczenia prądowe typu: listwa przepięciowa, UPS, itp.

2.2 Wyłączenie systemu

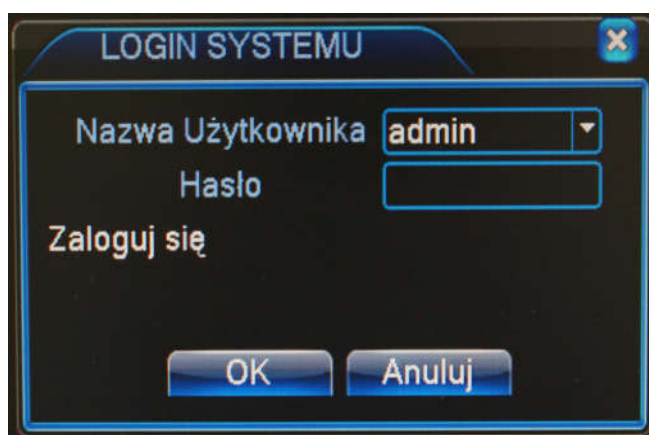
Dostępne są dwa sposoby wyłączenia urządzenia: za pośrednictwem przycisku funkcyjnego w MENU (tzw. „Wyłączenie miękkie”) oraz wyłączenie za pośrednictwem tylnego włącznika typu ON/OFF (tzw. „Wyłączenie twarde”)

Uwaga: przed rozpoczęciem montażu bądź wymiany HDD lub wymiany baterii na płycie głównej przełącznik ON/OFF znajdować się w pozycji (0) OFF (wyłącz)

2.3 Logowanie do systemu

Aby wejść do menu głównego należy wybrać konto do którego dysponujemy indywidualnym hasłem. Fabrycznie nazwa użytkownika to: **admin** pole do wpisania hasła pozostawiamy puste.

Tworzenie kont, nadawanie haseł oraz ich zmianę opisano w innym rozdziale.



Rys. 2.3 Logowanie do systemu

Zabezpieczenia hasła: w przypadku gdy 3 razy zostanie wpisany niepoprawne hasło urządzenie wyda ostrzegające o tym fakcie dźwięki. Jeśli hasło zostanie wpisane niepoprawnie 5 razy konto zostanie zablokowane.

(W takim przypadku należy zrestartować urządzenie lub odczekać 30minut - po tym czasie konto zostanie odblokowane automatycznie)

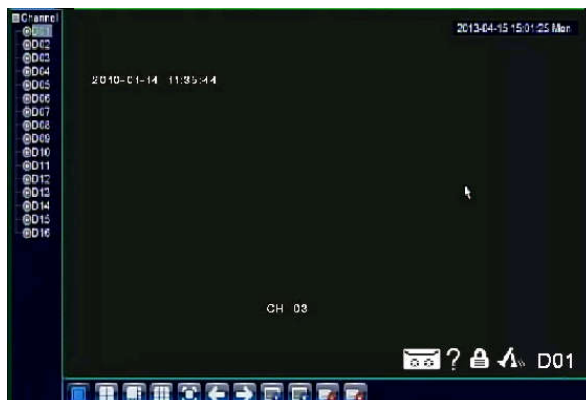
Uwaga: dla zabezpieczenia przed osobami nieuprawnionymi należy zmodyfikować fabryczne hasło!

2.4 Podgląd

Za pośrednictwem lewego przycisku myszy dokonujemy wyboru kanału w celu wyświetlenia pełnoekranowego.

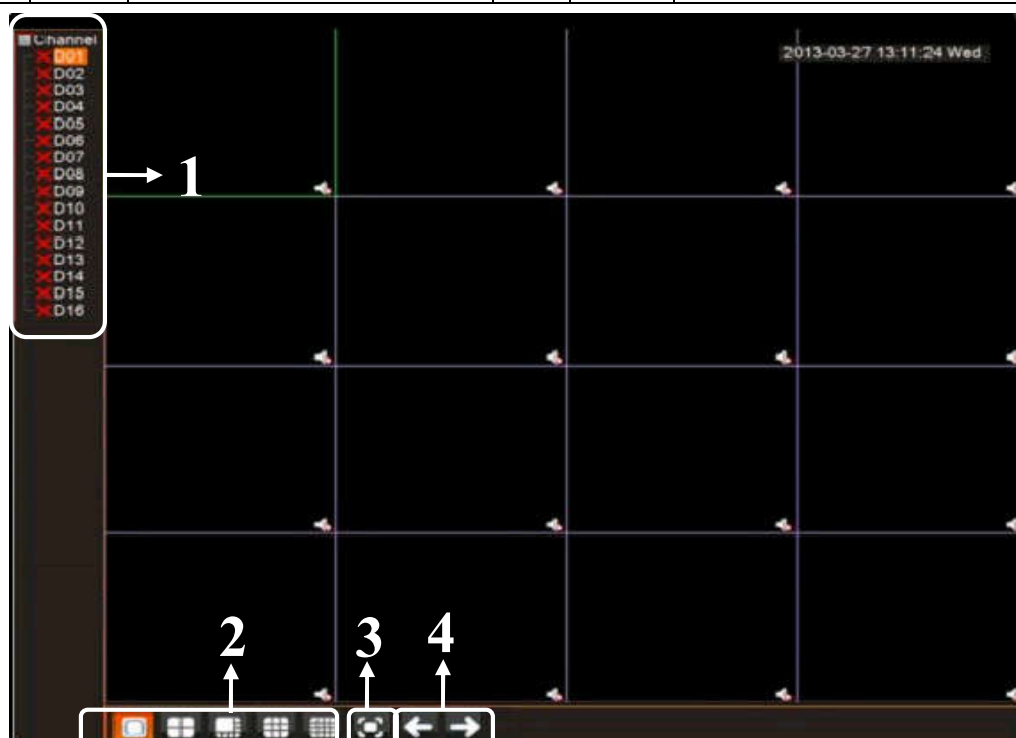
W każdym oknie ukazują się ikony informujące o aktualnym statusie video każdego z wyświetlanych

kanałów.



Objaśnienie znaczenia wyświetlanych ikon:

1		Nagrywanie aktywne	3		Utrata sygnału video
2		Detekcja ruchu	4		Blokada kamery



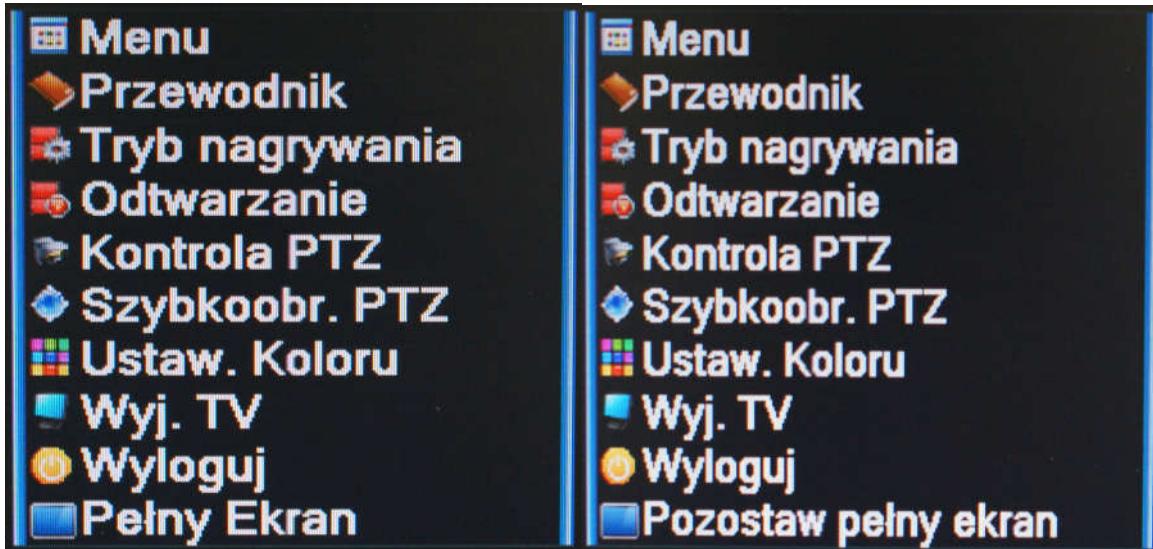
Pic 2.4.1 Preview interface

(1)	Nazwa i numer kanału, dwukrotne kliknięcie aktywuje/deaktywuje kamerę	(2)	Przełączenie trybów podziału ekranu
(3)	Przełączenie w tryb 'Pełny ekran'	(4)	Przełączanie na kolejne ekrany podglądu w przypadku gdy liczba kamer na ekranie jest mniejsza niż maksymalna ich ilość

UWAGA! W podglądzie przy podziale ekranu używany jest 'strumień extra' (niższa jakość obrazu). Przy podglądzie pojedynczej kamery używany jest 'strumień główny' (wysoka jakość obrazu)

2.5 Menu podręczne

Menu podręczne przywołujemy za pośrednictwem prawego przycisku myszy, następnie z listy wybieramy interesujące nas funkcje.: **Menu, Przewodnik, Tryb nagrywania, Odtwarzanie, Kontrola PTZ, Szybkoobr. PTZ, Ustaw. Koloru, Wyj. TV, Wyloguj, Pełny Ekran (Pozostaw Pełny Ekran)**



2.5.1 Menu główne

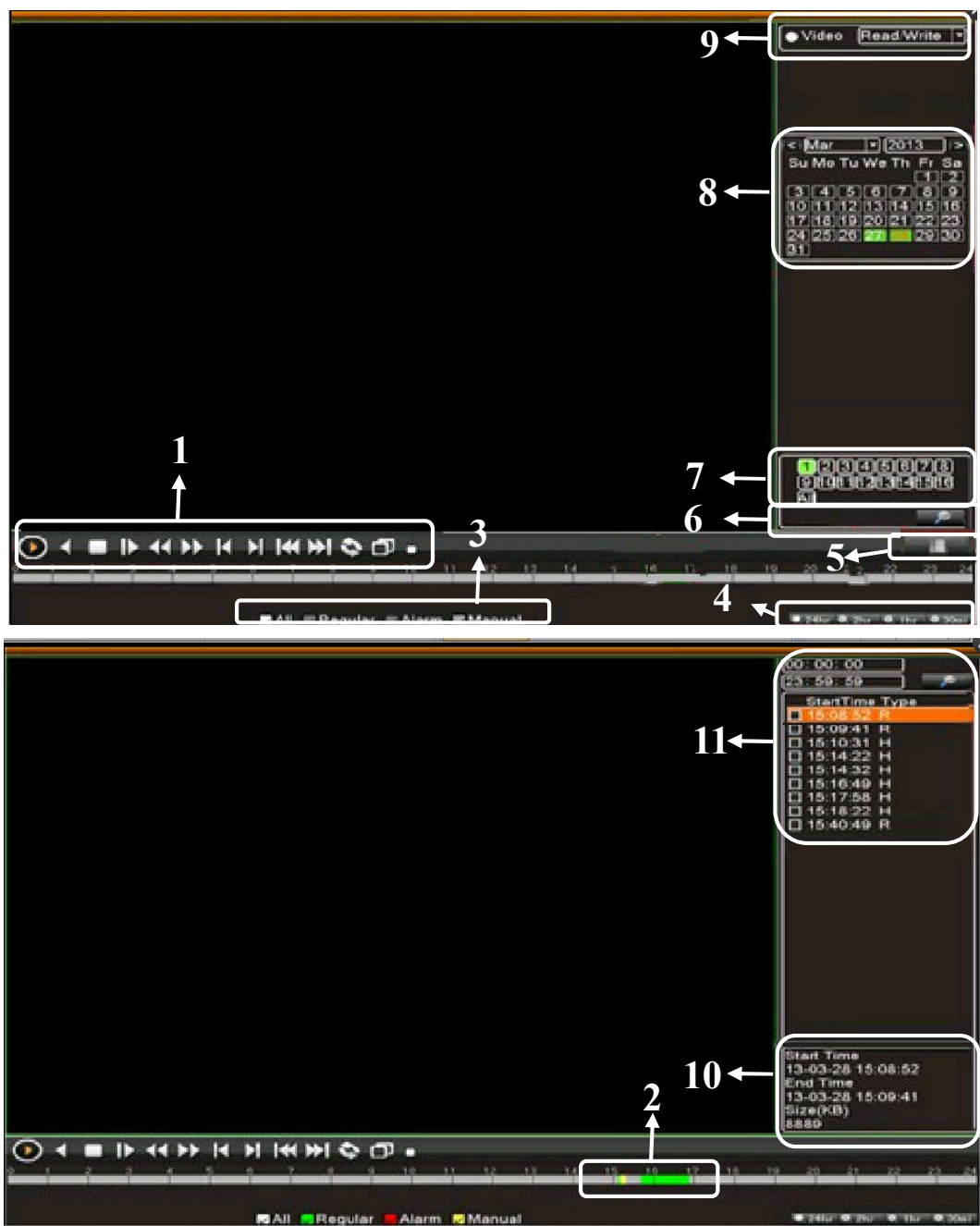
Po zalogowaniu do systemu pojawia się ekran Menu głównego.



2.5.2 Odtwarzanie nagrań

Istnieją dwa sposoby odtworzenia zapisanego materiału z HDD.

1. Wybór opcji Odtwarzanie w Menu podręcznym
2. Menu główne > Nagrywanie > Odtwarzanie



1	Kontrolki odtwarzania	2	Oś czasu	3	Wybór rodzaju zdarzeń	4	Wybór interwału czasowego
5	Przełączanie trybu czas/plik	6	Wyszukiwanie plików	7	Wybór kanału	8	Wybór daty
9	Wybór źródła odtwarzania	10	Informacje o pliku	11	Lista plików		

【Kontrolki odtwarzania】 Objasnienie ponizej:

Button	Function	Button	Function
	Odtwarzanie/Pauza		Odtwarzanie do tyłu
	Wolno do przodu		Szybko do przodu

	Poprzednia klatka		Następna klatka
	Poprzedni plik		Następny plik
	Odtwarzanie zapętlone		Pełny ekran
	Stop		

Funkcje specjalne:

ZOOM: W trakcie odtwarzania pojedynczego kanału możliwe jest powiększenie wybranego obszaru na monitorze poprzez przytrzymanie lewego przycisku myszy i zaznaczenie interesującego nas obszaru. Po zaznaczeniu wybranego obszaru należy w niego kliknąć lewym przyciskiem myszy- zaznaczony obszar zostanie powiększony.

Aby wyjść z trybu powiększenia należy kliknąć prawą stroną myszy i wybrać jedną z wyświetlonych funkcji lub dwukrotnie kliknąć lewym przyciskiem myszy.

2.5.3 Ustawienia nagrywania

Aby wyświetlić poniższe okno w menu urządzenia należy prawym przyciskiem myszy przywołać Menu podręczne i wybrać 'Tryb nagrywania'. Okno poniżej informuje nas o statusie nagrywania z poszczególnych kanałów. Zapełniony znacznik - funkcja aktywowana, pusty funkcja nieaktywna.



Znaczenie funkcji:

Harmonogram Nagrywanie z danego kanału według konfiguracji Harmonogramu

Ręczny: Ręczne nagrywanie z wybranych kanałów

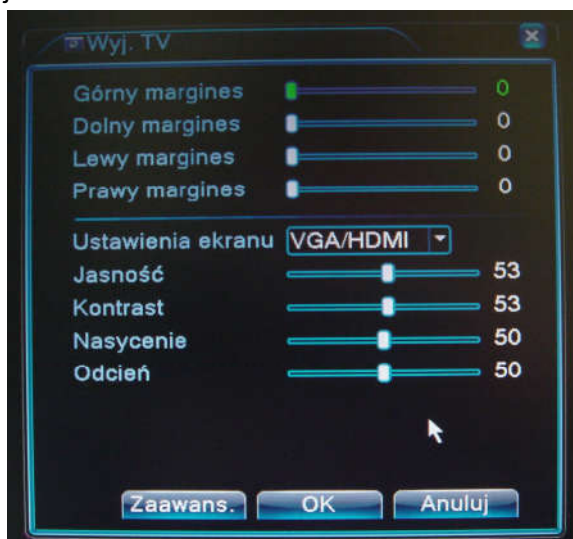
Zatrzymaj: Wyłączanie nagrywania

2.5.4 Wyjścia alarmowe

2.5.5 PTZ control

2.5.6 Ustawienia parametrów obrazu

Aby wyświetlić poniższe okno należy przywołać Menu podręczne a następnie 'Wyj. TV'. Funkcja pozwala na dostosowanie przekątnej obrazu video do przekątnej monitora na którym ten obraz jest wyświetlany. W szczególności funkcja ma zastosowanie we współpracy z panoramicznymi monitorami o dużej przekątnej.



2.5.7 Wylogowanie

Aby wywołać poniższe okno należy z podręcznego Menu wybrać opcję 'Wyloguj'.



【Wyloguj】 wylogowanie użytkownika z systemu, nagrywanie pozostaje aktywne.

【Wyłącz】 wyłącza urządzenie, opcja dostępna dla użytkowników z uprawnieniami do wyłączania NVR
Po Wyłączeniu nadal widoczny jest ekran startowy rejestratora z informacją że należy odłączyć zasilanie od urządzenia

【Restart】 restart urządzenia

2.5.8 Pełny ekran

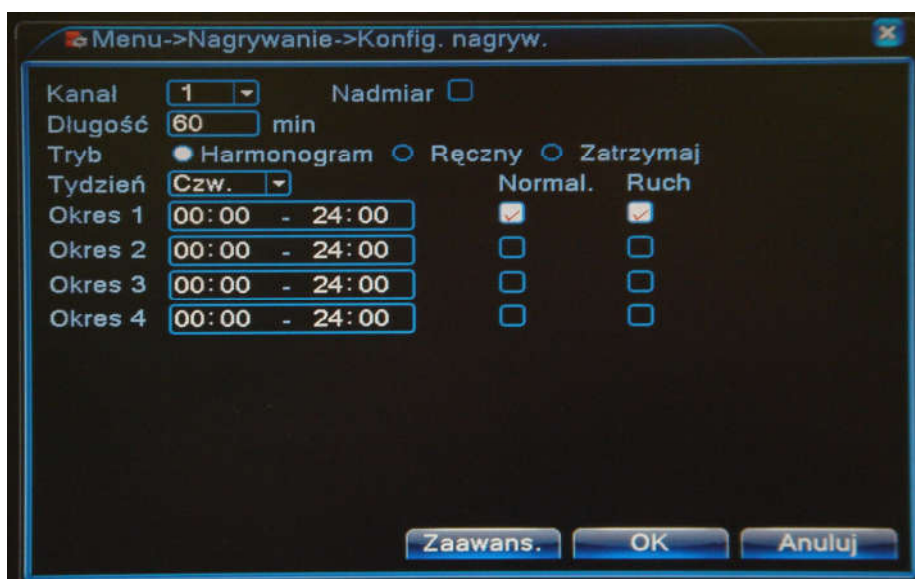
Opcja wyświetlania obrazu na pełnym ekranie bez zbędnych ramek i opcji.

3 Menu

3.1 Nagrywanie

Operacje dostępne w menu 'Nagrywanie'

3.1.1 Konfiguracja nagrywania



Aby dokonać ustawień parametrów nagrywania należy:

- zaznaczyć kanał lub wszystkie kanały video w celu konfiguracji (wybierz 'info' aby ustawić jednocześnie wszystkie kanały)
- zaznaczyć funkcję „Nadmiar” celem bezpośredniej archiwizacji zapisu na drugim dysku twardym urządzenia. (Funkcja dostępna tylko dla urządzeń obsługujących więcej niż jeden HDD)
- ustawić czas nagrywania, maksymalnie nagrywanie dla jednego cyklu to 60 minut.
- ustalić rodzaj nagrywania: Harmonogram, Ręczny, Zatrzymaj

Harmonogram: pozwala na dowolną konfigurację terminu i czasu nagrywania

Ręczny: Nagrywanie ciągle

Zatrzymaj: Zatrzymanie nagrywania

- dokonać ustawień Okresu, czyli czasu w przedziale dobowym dla wybranego dnia lub wybranych wszystkich dni tygodnia. (Urządzenie oferuje cztery okresy ustawień co znacznie wpływa na elastyczność doboru przedziałów czasowych)
- wybrać tryb nagrywania z dwóch dostępnych: Nagrywanie Ciągłe (Normal.), Nagrywanie z Detekcji (Ruch)

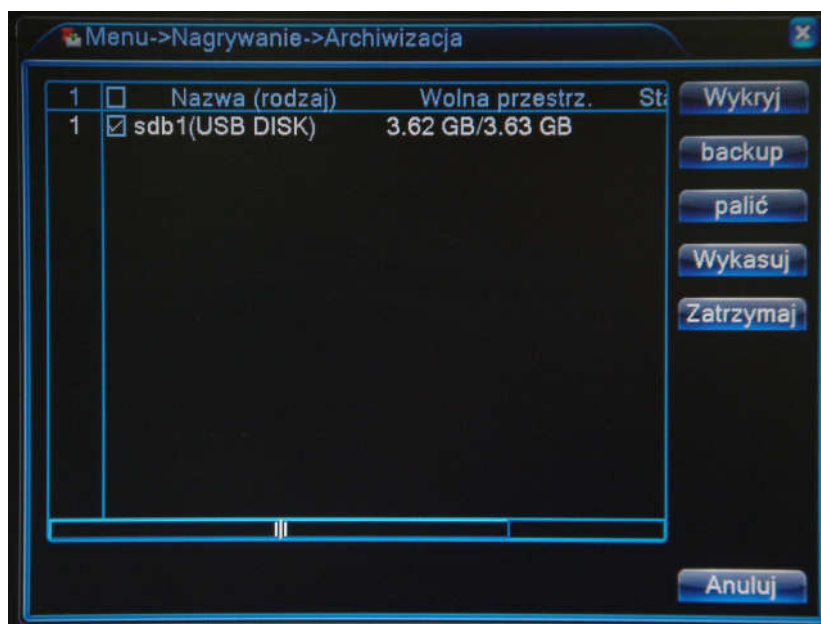
3.1.2 Odtwarzanie

Odtwarzanie nagrań opisane zostało w punkcie 2.5.2.

3.1.3 Archiwizacja nagrań

Aby wyświetlić poniższe okno należy wybrać: Menu Główne -> Nagrywanie -> Archiwizacja

Uwaga! przed włączeniem opcji archiwizacji należy umieścić pendrive w gnieździe USB.



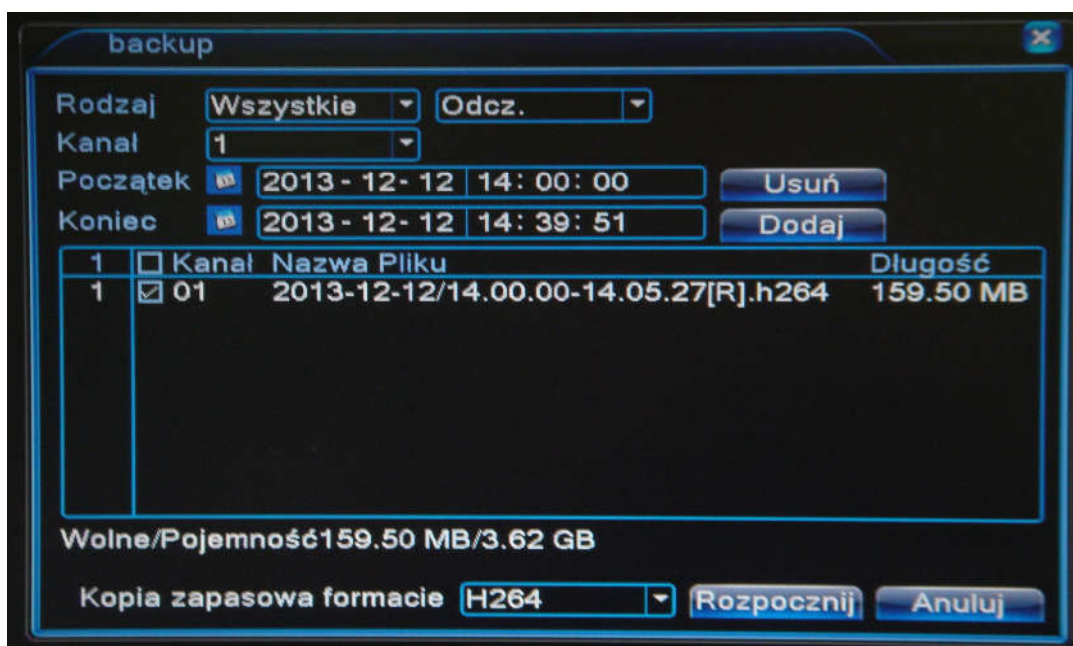
【Wykryj】 wykrywa nośnik danych podpięty do urządzenia NVR

【Backup】 wybór przedziału czasowego i rozpoczęcie archiwizacji wybranego materiału na podłączony zewnętrzny nośnik danych

【Palić】 po wybraniu numeru kanału i naciśnięciu przycisku 'Synchronizuj', urządzenie nagrywa obraz z wybranej kamery bezpośrednio do pliku na wybrany nośnik danych.

【Wykasuj】 formatowanie wybranego nośnika danych

【Zatrzymaj】 zatrzymuje trwającą archiwizację danych



Picture 3.1.3.1 Backup

Usuń: Usuwa zaznaczony fragment z listy plików do archiwizacji

Dodaj: Dodaje kolejny plik z wybranego przedziału czasowego do listy archiwizacji

Kopia zapasowa w formacie: wybór formatu pliku kopii zapasowej H264 lub AVI

UWAGA! Format H264 wymaga specjalnego odtwarzacza. Format AVI można odtworzyć w każdym odtwarzaczu multimedialnym np. Windows Media Player, VLC itp.

Rozpocznij/Zatrzymaj: Rozpoczęcie/wstrzymanie procesu archiwizacji

UWAGA!: Podczas procesu archiwizacji możemy opuścić menu Backup i wykonywać inne czynności.

Anuluj: przerwanie procesu archiwizacji

3.2 Funkcje alarmowe

Funkcje alarmowe umożliwiają informowanie użytkownika o: detekcji ruchu w obszarze obserwowanym przez kamerę, zamaskowaniu kamery, utracie sygnału z kamery czy innych nietypowych sytuacjach.

Aby wyświetlić poniższe okna kolejno należy wybrać: Menu Główne -> Alarm

