

Instrukcja obsługi fotopułapki z podczerwienią i modemem GSM

## HC-300M



## **Opis produktu.**

Fotopułapka to urządzenie umożliwiające nagrywanie filmów z dźwiękiem i/lub wykonywanie zdjęć po detekcji ruchu aktywowanej czujnikiem ruchu (PIR) , oraz przesyłanie ich odbiorcy przy pomocy wiadomości MMS.

Nagrywanie filmów w jakości HD 1440x1080 z możliwością nagrywania audio, oraz wykonywanie zdjęć w rozdzielczości 12Mpx!

Kamera posiada wbudowany wskaźnik laserowy-bardzo przydatny w momencie montażu. Ułatwia on odpowiednie ustawienie kamery, zwłaszcza w warunkach niedostatecznej widoczności.

W tym modelu parametry kamery oraz ustawienia MMS można dokonać w bardzo prosty sposób za pomocą programu umieszczonego na płycie dołączonej do zestawu. Plik konfiguracyjny uzyskany w ten sposób wystarczy zgrać na kartę pamięci po czym włożyć ją do kamery i uruchomić. Ustawienia zostaną automatycznie zaktualizowane.

Urządzenie posiada wydajny oświetlacz składający się z 36 diod podczerwieni emitujący światło o długości fali 940nm praktycznie niewidocznej dla oka ludzkiego! Dzięki tej możliwości kamera podczas pracy nawet w nocy jest zupełnie niedostrzegalna dla osób postronnych!

Dzięki wbudowanemu czujnikowi ruchu PIR kamera uruchamia się dopiero po wykryciu ruchu człowieka lub też zwierząt. W zdecydowanym stopniu ogranicza to lub też całkowicie wyklucza niepotrzebne wzbudzenia spowodowane wiatrem, deszczem itp.

Kamera posiada wbudowany moduł MMS/GPRS obsługujący karty SIM, dzięki czemu użytkownik może otrzymać informacje o wykryciu ruchu w postaci zdjęcia. Do poprawnego działania tej funkcji wystarczy dobry zasięg sieci GSM w danej lokalizacji.

FOTOPUŁAPKA wyposażona została w pilota IR co ułatwia jej konfigurację. Dzięki temu nie ma potrzeby zdejmowania kamery z drzewa, budynku itp. w celu zmiany ustawień. Wystarczy przełączyć urządzenie w tryb TEST, a pozostałe parametry zmienić za pomocą pilota po czym ręcznie wrócić do trybu ON.

Dzięki hermetycznej obudowie kamera może pracować w niekorzystnych warunkach atmosferycznych, zarówno w zimę jak i w lecie, wytrzymuje temperatury nawet do -30 do + 70st. Obudowa wykonana z mocnego tworzywa pomalowana w barwy maskujące dodatkowo czyni ją praktycznie niewidoczną!

Kamera szczególnie polecana do:

obserwacji terenów leśnych

obserwacji posesji

obserwacji ogrodów działkowych

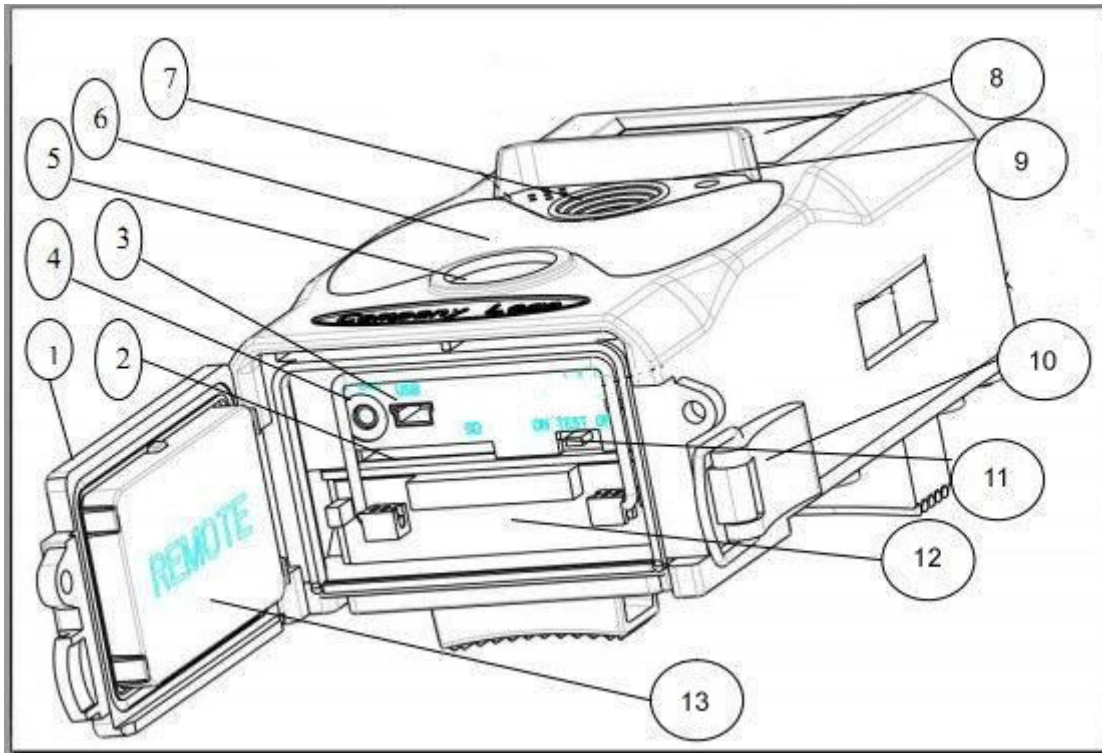
obserwacji gospodarstw szkółkarskich, ogrodniczych, produkcyjnych

obserwacji budynków mieszkalnych oraz gospodarczych

Kamera ma możliwość zmiany ustawień związanych z parametrami nagrywania takimi jak:

-rozdzielczość nagrywania filmów (1440x1080-15kl/s,1280x720-30kl/s,640x480-30kl/s)  
rozdzielczość wykonywania zdjęć ( 12Mpx -4000x3000, 8Mpx, 5Mpx)

### Elementy funkcjonalne urządzenia.



- |                             |                         |
|-----------------------------|-------------------------|
| 1. osłona dolna             | 8. ekran LCD            |
| 2. gniazdo karty pamięci    | 9. mikrofon             |
| 3. złącze mini-USB          | 10. zamek obudowy       |
| 4. wyjście Video            | 11. włącznik            |
| 5. czujnik ruchu PIR        | 12. pojemnik na baterie |
| 6. doświetlacz podczerwieni | 13. schowek na pilota   |
| 7. kamera                   |                         |

### Zdalne sterowanie urządzeniem.

Pilot zdalnego sterowania jest urządzeniem sterującym kamerą i służy przede wszystkim do ustawień i wprowadzania hasła. Jest to bezprzewodowy pilot działający w podczerwieni. Maksymalna odległość sterowania to 9 metrów (zależnie od warunków). Pilot wyposażony jest w 15 przycisków sterujących.

### Nawigacja po MENU

Przyciski GÓRA i DÓŁ – poruszanie się po MENU, zmiana OPCJI

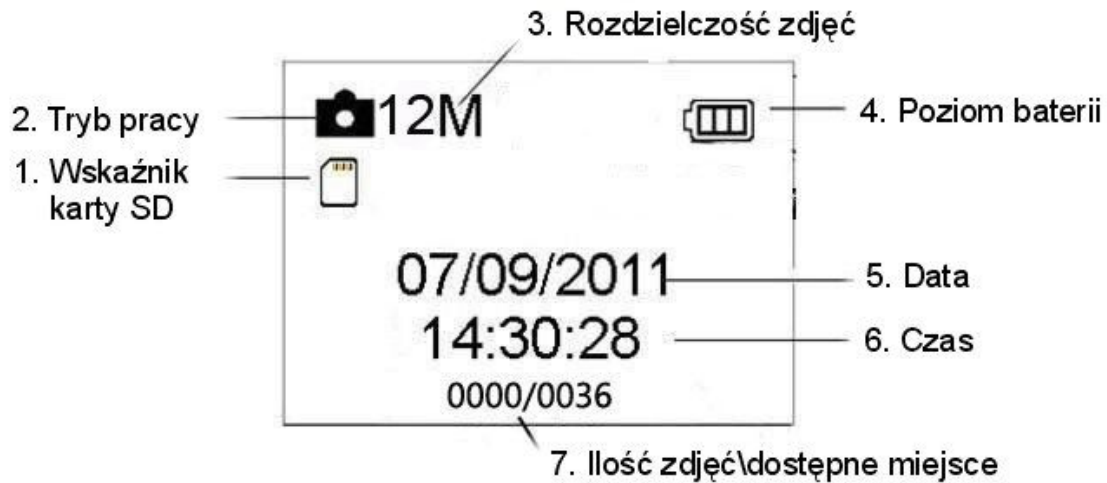
Przyciski PRAWO i LEWO – wejście\wyjście do\z OPCJI

Przycisk OK. – zatwierdzenie

Przycisk \* - włączenie\wyłączenie wskaźnika laserowego

## Informacje na wyświetlaczu LCD

Gdy urządzenie jest włączone (przełącznik ustawiony jest na pozycję TEST), informacje będą wyświetlane na monitorze.



1. Ikona oznaczająca włożoną kartę SD
2. Tryb zdjęć lub filmu
3. Rozdzielczość zdjęć
4. Poziom baterii
5. Data
6. Czas
7. Wielkość pozostałego miejsca w pamięci

## Wspierane formaty

Zdjęcie – JPG

Film – AVI

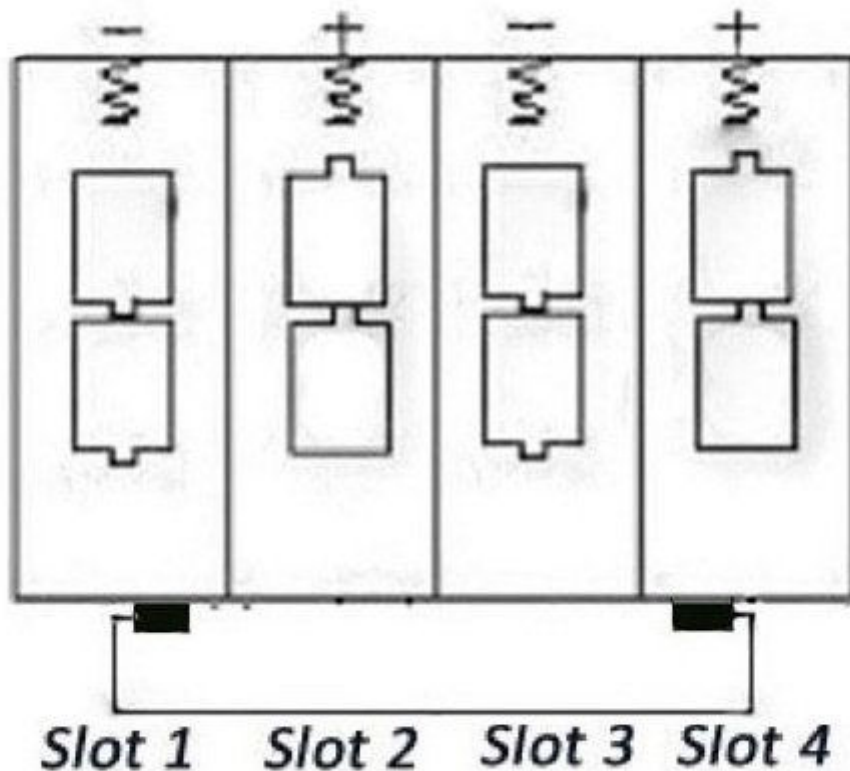
System zapisu plików – FAT32

Nie trzeba martwić się o format systemu plików z kamery, chyba że masz problemy z odczytem karty SD przez inne urządzenia. Jeśli tak się stało, należy sformatować kartę SD w urządzeniu lub w komputerze przed jej użyciem.

## Podstawowa obsługa

### Zasilanie

Aby zapewnić zasilanie dla kamery, potrzebnych jest 4 lub 8 baterii typu AA (LR06). Otwórz dolną pokrywę. Upewnij się, że przełącznik zasilania jest na OFF (w prawej pozycji), wyciągnij pojemnik na akumulatory. Włóż w nowe baterie lub w pełni naładowane akumulatory do pojemnika według polaryzacji - oznaczenia pokazano poniżej. Wsuń pojemnik z bateriami do komory.



Zasobnik zasilania posiada cztery gniazda baterii. Gniazda 1 i 2 tworzą pierwszą grupę, a gniazda 3 i 4 tworzą drugą grupę, gdzie każda grupa może dostarczać zasilanie indywidualnie.

W urządzeniu mogą być używane:

1. Wysokiej gęstości i wysokiej jakości baterie alkaliczne (zalecane)
2. Akumulatory NiMH

**UWAGA! Należy używać tylko i wyłącznie jednakowych ogniw zasilających!**

**Uwagi!**

**Należy zapewnić wystarczający poziom zasilania podczas aktualizacji oprogramowania, w przeciwnym razie proces aktualizacji może zostać przerwany.**

**Aktualizacja oprogramowania nie jest zalecana. Aktualizacja oprogramowanie jest wykonywana na ryzyko użytkownika i nie podlega reklamacji w przypadku wystąpienia błędu zarówno podczas aktualizacji jak i po jej prawidłowym zainstalowaniu.**

**Jeśli wystąpią jakiegokolwiek usterki po niewłaściwym procesie aktualizacji, sprzęt może przestać działać prawidłowo.**

## **Instalowanie karty SD**

Włóż kartę SD do gniazda (styki karty w stronę złącza microUSB). Należy pamiętać, że karta SD może być włożona tylko w jednym kierunku.

Należy wyłączyć blokadę zapisu (Write Protect) przed włożeniem karty SD (nie dotyczy kart microD). Kartę SD można wkładać do aparatu tylko, gdy wyłącznik zasilania jest w pozycji OFF. Nie wolno wkładać lub wyjmować karty gdy wyłącznik zasilania jest w pozycji ON lub TEST. Zaleca się aby sformatować kartę urządzeniu, kiedy jest używana pierwszy raz.

## **Włączanie kamery**

Przed włączeniem należy zwrócić uwagę na następujące czynniki:

1. Unikać montażu w środowisku z szybkimi zmianami temperatury które mogą być odbierane jako ruch zwierząt lub ludzi, jak też miejsc narażonych na bezpośrednie działanie promieni słonecznych przez większość dnia lub innego źródła ciepła. Warunki takie mogą powodować fałszywe wyzwolenia czujnika ruchu.
2. Zalecana wysokość montażu fotopułapki – 1 do 2 metrów powyżej nadzorowanego obiektu.

Aby włączyć urządzenie, przesunąć przełącznik zasilania w pozycję 'ON'. Po włączeniu wskaźnik ruchu LED (czerwona) będzie migać przez około 15sek. 15sek to czas opóźnienia przed automatycznym wykonywaniem zdjęć lub filmów wideo, na przykład do obudowy i mocowania urządzenia na drzewie.

W trybie ON, fotopułapka będzie robić zdjęcia lub filmy wideo automatycznie, zgodnie z ustawieniami urządzenia.

## **Tryb TEST**

Ustaw przełącznik zasilania w pozycji TEST, aby wejść w tryb testowy.

W trybie testowym kamera zostanie automatycznie wyłączona w celu oszczędzania energii jeżeli pozostanie bez żadnej operacji przez 3 minuty. Może być wzbudzona przez jakiegokolwiek wykrycie ruchu.

W stanie rozładowania akumulatora, kamera także automatycznie się wyłączy. Należy wtedy wymienić baterie\akumulatory.

## **Ustawienia użytkownika**

Naciśnij przycisk MENU w pilocie, aby wejść do menu ustawień urządzenia. Opcje należy dostosować do własnych potrzeb. Funkcje wyświetlane są na ekranie LCD urządzenia lub monitorze zewnętrznym TV podłączonym przez odpowiednik przewód. Szczegółowe operacje zostaną opisane w " Operacje zaawansowane ".

## **Podgląd zdjęć i filmów**

Istnieją dwa sposoby przeglądania wykonanych zdjęć lub filmów wideo :

1. Ekran LCD w urządzeniu.
2. Monitor zewnętrzny który łączy się z urządzeniem za pomocą kabla AV.

W trybie TEST naciśnij przycisk 'W PRAWO' na pilocie. Ostatnio wykonane zdjęcie pojawi się na ekranie LCD lub na monitorze. Wciśnij 'DO GÓRY' aby wyświetlić poprzednie zdjęcie lub naciśnij 'W DÓŁ' aby wyświetlić kolejne.

Szczegółowe operacje, takie jak usuwanie zdjęcia lub filmu zostaną opisane w "Operacje zaawansowane"

### Ręczne wykonanie zdjęcia \nagrania video.

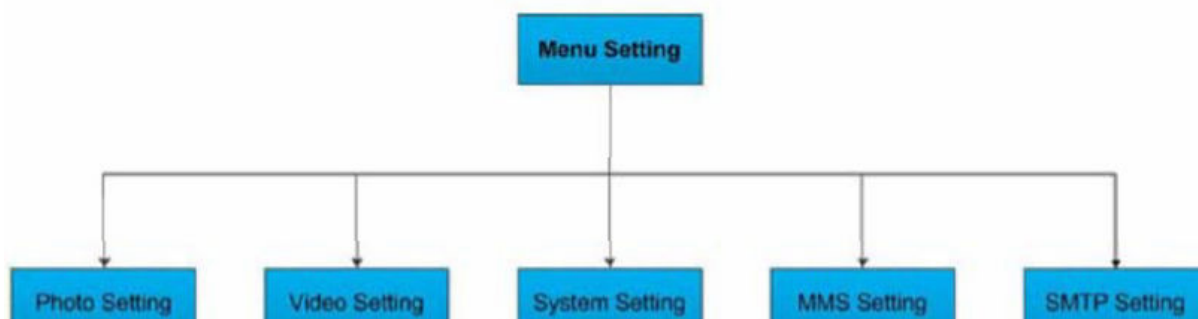
Aby ręcznie wykonać zdjęcie \nagranie video należy nacisnąć przycisk OK na pilocie.

### Wyłączanie

Przesuń przełącznik zasilania w pozycję OFF aby wyłączyć urządzenie. Proszę pamiętać, że nawet w trybie OFF nadal zużywana jest pewna moc na poziomie  $\mu$ A. Dlatego należy usunąć baterię jeżeli sprzęt nie będzie używany przez dłuższy czas.

### Menu ustawień

Aby wyświetlić menu ustawień urządzenia, naciśnij przycisk MENU w trybie TEST (tzw. menu Ustawienia). Menu ustawień pojawi się na ekranie LCD lub na zewnętrznym monitorze. Istnieje 5 zakładek ustawień (3 dla urządzeń bez modułu GSM):



### Photo setting – ustawienia zdjęć

Photo		
Resolution	→	12MP 8MP 5MP
Interval	→	1Second 5Seconds 10Seconds 30Seconds 1Minute 5Minutes 10Minutes 30Minutes
Multi	→	Single 3Pictures 6Pictures 9Pictures
ISO	→	100 200 400

Resolution – ustawianie rozdzielczości zdjęć, 12MP, 8MP, 5MP

Interval - czas opóźnienia między zdjęciami (1-5-10-30 sekund, 1-5-10-30 minut)

Multi – tryb zdjęć seryjnych (pojedyncze, 3, 6, 9 zdjęć)

ISO – wybór czułości ISO (100, 200, 400)

### Video setting – ustawienia wideo

Video	
Resolution	1080P 720P WVGA QVGA
Video Length	10S 30S 60S 90S
Voice	OFF ON

Resolution - ustawianie rozdzielczości filmów (1080P, 720P, WVGA, QVGA)

Video Length – ustawienie długości nagrywanych filmów (10, 30, 60, 90 sekund)

Voice – nagrywanie dźwięku wyłączenie i włączenie



## Ustawienia systemowe

Setting		
Mode	→	Camera Video Camera+Video
Language	→	English Francais Deutsch Espanol Russian
Distance	→	High Normal Low
TV mode	→	NTSC PAL
Date/Time	→	Day/Month/Year Hour/Minute/Second
Timer	→	
Format	→	Internal Memory SD Card
Password	→	OFF/ON
Default	→	Cancel OK
Version	→	

Mode – tryb zdjęć, filmu lub zdjęć z filmem

Language - język menu

Distance – czułość czujnika ruchu (wysoka, normalna, niska)

TV mode – tryb video (NTSC, PAL)

Date/time – ustawienia czasu i daty

Timer – ustawienie ograniczenia czasu nagrywania

Format – formatowanie pamięci wewnętrznej lub karty SD.

Password – ustawianie hasła

Default – resetowanie ustawień do domyślnych

## Ustawienia MMS

Parametry są ustawiane z poziomu programu.

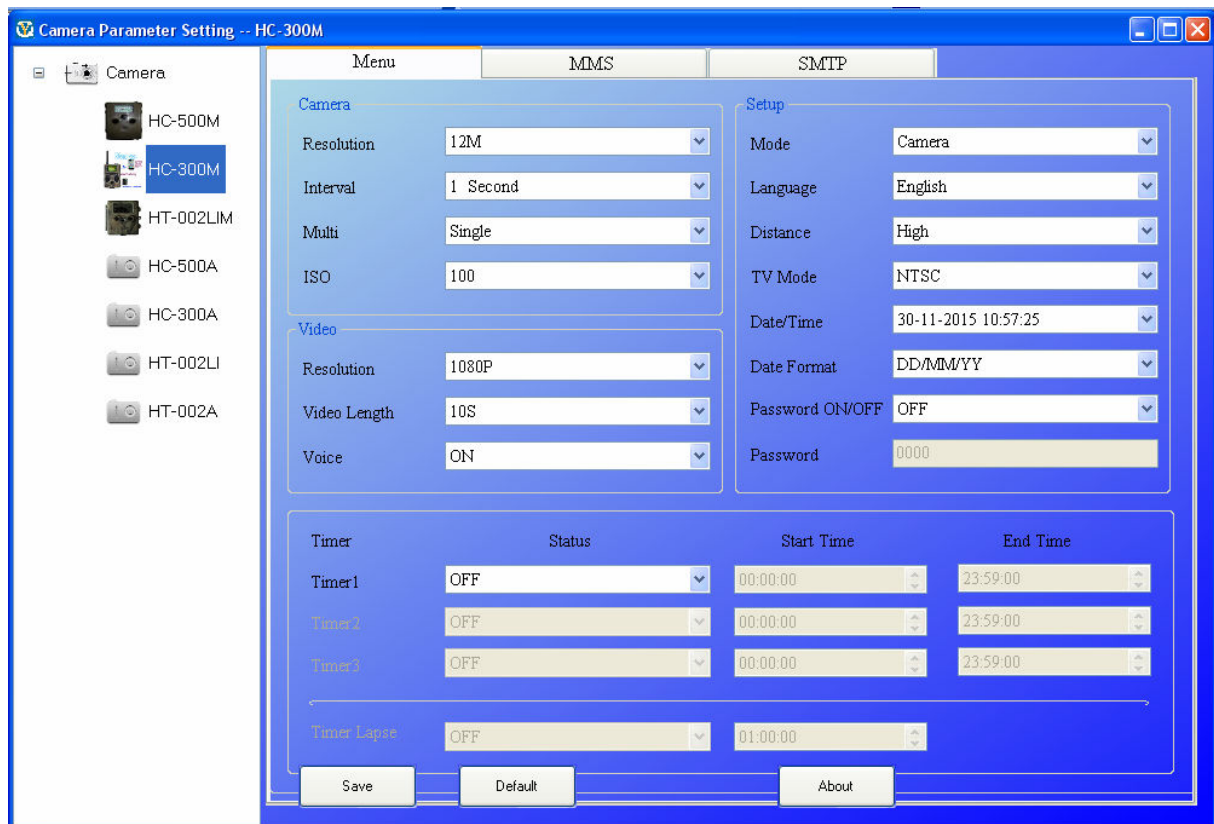
## Ustawienia SMTP

Parametry są ustawiane z poziomu programu.

Wszystkie opcje urządzenia można ustawić za pomocą oprogramowania na komputerze. W tym celu skopiuj program MMSCONFIG z płyty CD do komputera.

Uruchom plik MMSCONFIG.exe z folderu MMSCONFIG (program może być spakowany, należy go wcześniej rozpakować)

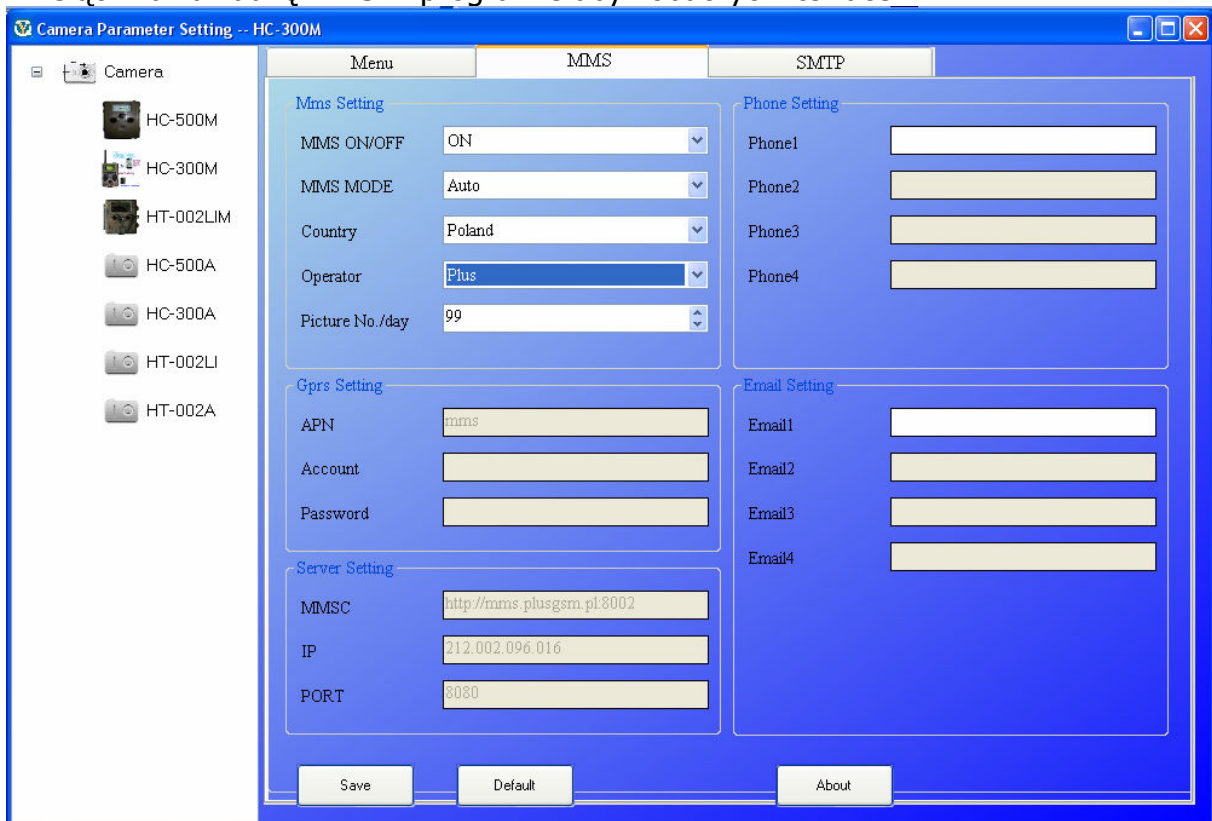
Kliknij na model kamery, jak masz, to pojawi się następujący interfejs :



Wybierz ustawienie menu w zależności od potrzeb. Na koniec, naciśnij Save aby zapisać ustawienia w katalogu głównym karty SD ( należy włożyć kartę SD do komputera. ) Wtedy jeden plik o nazwie Parameter.dat zostanie utworzony i zapisany w wybranym katalogu. Jeśli wybrano inny katalog w komputerze, trzeba przenieść plik Parameter.dat do katalogu głównego karty SD przed włożeniem karty do urządzenia.

Jeśli chcesz, możesz użyć domyślnych ustawień producenta klikając na Default. Wyciągnij kartę SD z komputera i włóż ją do urządzenia. Przełącz włącznik na pozycję TEST. Można sprawdzić gotowe ustawienia.

Przełącz na zakładkę MMS w programie aby zobaczyć interface:



Po pierwsze, trzeba wybrać, jak chcesz ustawić tryb MMS : automatyczny lub ręczny. Po wybraniu opcji AUTO, musisz wybrać kraj i operator sieci telefonii komórkowej. Można ustalić liczbę zdjęć przesyłanych na dzień od 0 do 99. Po wykonaniu tej czynności, sekcja poniżej automatycznie ustawi parametry dotyczące wybranego operatora, takie jak APN, MMSC, adres IP i port. Teraz można wpisać numer telefonu i adres e-mail na które chcesz aby zdjęcia MMS zostały wysłane. Można wprowadzić do czterech różnych numerów telefonu lub adresów e-mail.

Jeśli nie znajdziesz swojego operatora lub zdecydujesz się na ręczne wprowadzania wszystkich parametrów, należy skontaktować się z operatorem sieci komórkowej w celu ich odpowiedniego ustawienia.

Na koniec, naciśnij Save aby zapisać ustawienia w katalogu głównym karty SD ( należy włożyć kartę SD do komputera. ) Wtedy jeden plik o nazwie Parameter.dat zostanie utworzony i zapisany w wybranym katalogu. Jeśli wybrano inny katalog w komputerze, trzeba przenieść plik Parameter.dat do katalogu głównego karty SD przed włożeniem karty do urządzenia.

Ustawienia domyślne:

Setting	Default	Items
Mode	Camera	Camera, Video, Camera&Video
Resolution (Camera)	12M	12M,8M,5M
Delay	5 Seconds	5-30 Seconds,1-30 Minute
Multi	Single	Single,3,6,9 Pictures
ISO	200	100,200,400
Resolution (Video)	1080P	1080P,720P,WVGA,QVGA
Video Length	10s	10s,30s,60s,90s
Date/Time	Same as last time	YY/MM/DD,MM/DD/YY,DD/MM/YY Adjust
Distance	High	High, Normal, Low
Language	English	English, French, Germany, Spanish and Russian
Timer	0 0 0 to 23 59 59	Adjust
Format	Internal Memory	Internal Memory, SD Card
TV Mode	NTSC	NTSC,PAL
GSM Mode	Instant (99)	Instant, Off
Password	Off	Off, On